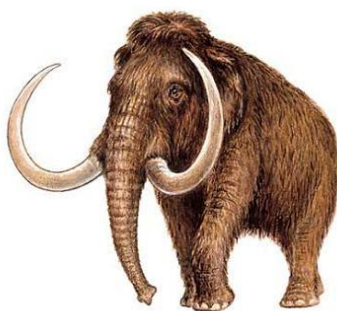


OBEC BORŠICE

# ZADÁVACÍ DOKUMENTACE

k zadávacímu řízení pro veřejnou zakázku malého rozsahu

## „Vybudování naučné stezky lovců mamutů Boršice včetně prvků“



Vyzyvatel:

**obec Boršice**

Sídlo: č. p. 7, 687 09 Boršice

IČ: 00290823



EVROPSKÁ UNIE  
Evropský zemědělský fond pro rozvoj venkova  
Evropa investuje do venkovských oblastí  
Program rozvoje venkova

PROGRAM ROZVOJE VENKOVA



## **Preambule**

Tato zadávací dokumentace je vypracována jako podklad pro podání nabídek zájemců k výše uvedené zakázce malého rozsahu. Projekt bude spolufinancován ze zdrojů **PROGRAMU ROZVOJE VENKOVA 2014 - 2020**.

Předpokládaná cena této veřejné zakázky činí 1 398 520,-- včetně DPH. Zadavatel upozorňuje, že jeho finanční prostředky se pohybují na spodní hranici uvedeného cenového rozpětí, a že nemá žádné další volné finanční prostředky nad uvedený limit předpokládané ceny.

Je-li v technických specifikacích uveden odkaz na konkrétní výrobek, materiál, technologii příp. na obchodní firmu, má se za to, že se jedná o vymezení minimálních požadovaných standardů výrobku, technologie či materiálu. V tomto případě je zájemce oprávněn v nabídce uvést i jiné, kvalitativně a technicky obdobné řešení, které splňuje minimálně požadované standardy a odpovídá uvedeným parametrům.

## **VYZYVATEL V ZADÁVACÍM ŘÍZENÍ**

### **Identifikační údaje veřejného zadavatele**

<b>Název vyzyvatele:</b>	obec Boršice
<b>Sídlo:</b>	Boršice 7, 687 09 Boršice
<b>Právní forma:</b>	obec
<b>IČ:</b>	00290823
<b>Jména osob oprávněných za vyzyvatele jednat:</b>	Ing Roman Jílek, starosta
<b>Telefon:</b>	602 789 907
<b>E-mail:</b>	starosta@borsice.cz

<b>Kontaktní osoba:</b>	<b>Petr Dula, místostarosta</b>
<b>Telefon:</b>	<b>602 789 906</b>
<b>e-mail:</b>	<b>mistostarosta@borsice.cz</b>



# 1. Vymezení předmětu zakázky

## Klasifikace předmětu veřejné zakázky

kód CPV 45000000-7 Stavební práce

Předmětem veřejné zakázky je provedení prací, v rámci realizace akce „**Vybudování naučné stezky lovců mamutů Boršice včetně prvků**“ jsou:

* Úpravy terénu pro usazení jednotlivých prvků	900m		
* Panel s výřezy pro tváře	1800x1500	1	kus
* Šamanský sloup	4000x300	1	kus
* Průlezka	4000x4000x1800	1	kus
* Dlaždice stopy zvířat	300x50	30	kusů
* Jednoduché zastřešené posezení	2800x2500x2400	2	kusy
* Lavička	1800x500x500	2	kusy
* Vstupní brána do areálu	3000x2600	1	kus
* Odpadkový koš	800x600	4	kusy
* Most	5000x2000	1	kus
* Dřevěná socha srna - životní velikost	700x800	1	kus
* Dřevěná socha divoké prase - životní velikost	700x850	1	kus
* Dřevěná socha zajíce - životní velikost	350x500	1	kus
* Dřevěná socha medvěda - v pozici vylézající z brlohu, životní velikost	1100x900	1	kus
* Dřevěná socha jelena - životní velikost	1500x1800	1	kus
* Dřevěná socha tygr šavlozubí - životní velikost	1100x1800	1	kus
* Dřevěná socha mamuta v jámě- životní velikost	3000x1500	1	kus
* Postavy lovců mamutů v pozadí za trčící hlavou mamuta ze země. Postavy budou namalovány v životní velikosti na sestavu kamenů navršených na sebe, tvořící skálu	3000x2500	1	kus
* Panely naučné stezky	1000x1220	11	kusů

Dílo je specifikováno výkazem výměr. Nepotřebný materiál bude odvezen na příslušnou skládku odpadů. Skládku objednatel neurčuje ani nezajišťuje. Při předání díla zájemce likvidaci nepotřebného materiálu doloží patřičným potvrzením. Tyto práce a činnosti je nutné zahrnout do ceny díla.

Dílo je specifikováno nabídkou zájemce, kterou tvoří oceněný položkový rozpočet – Výkaz výměr.

Dílem se rozumí úplné a bezvadné provedení všech prací a konstrukcí včetně dodávek potřebných materiálů, strojů a zařízení nezbytných pro řádné dokončení provozuschopného díla, dále provedení všech činností souvisejících s dodávkou prací a konstrukcí, jejichž provedení je pro řádné dokončení díla nezbytné (např. zařízení staveniště, bezpečnostní opatření apod.).

Součástí díla je rovněž:

- kompletní dodávka technického zařízení a materiálu;
- veškeré práce a dodávky související s bezpečnostními opatřeními na ochranu lidí a majetku (zejména chodců a vozidel v místech dotčených), ostraha a zabezpečení, zajištění bezpečnosti práce a ochrany životního prostředí;
- provozní předpisy.

Předmět díla bude proveden v nejlepší kvalitě a v souladu s příslušnými normami a předpisy platnými v době provádění díla, tzn. české technické normy, evropské normy, evropská technická schválení, technické specifikace zveřejněné v úředním věstníku Evropské unie, stavební technická osvědčení. Technický a uživatelský standard veřejné zakázky je definován jednotlivými částmi projektové dokumentace, která je součástí zadávací dokumentace.



## **Závaznost požadavků vyzyvatele**

Informace a údaje uvedené v jednotlivých částech této zadávací dokumentace a v přílohách zadávací dokumentace vymezují závazné požadavky vyzyvatele na plnění zakázky. Tyto požadavky je zájemce povinen plně a bezvýhradně respektovat při zpracování své nabídky a ve své nabídce je akceptovat. Neakceptování požadavků vyzyvatelem uvedených v této zadávací dokumentaci či změny obchodních podmínek budou považovány za nesplnění zadávacích podmínek s následkem vyloučení zájemce z další účasti na zadávacím řízení.

Měl-li by se v rámci zadávacích podmínek vyskytnout nesoulad mezi údaji ve vyzyvatelem předloženém výkazu výměr a projektem, je zájemce oprávněn na tento nesoulad vyzyvatele upozornit. Pokud zájemce na případný dílčí rozpor neupozorní, platí údaje obsažené ve výkazu výměr.

Materiály, které jsou případně jmenovitě uvedeny v projektu a ve výkazu výměr nejsou závazné, ale jsou reprezentanty určeného kvalitativního standardu. Pokud zadávací dokumentace, resp. projektová dokumentace a výkazy výměr, obsahují požadavky na určité obchodní názvy nebo odkazy na obchodní firmy, názvy nebo jména a příjmení nebo jsou pro jeho organizační složku příznačné, např. patenty a vynálezy, užité vzory, průmyslové vzory, ochranné známky nebo označení původu, zájemce to při zpracování nabídky bude chápat jako vymezení kvalitativního standardu. Vyzyvatel umožňuje použití i jiných, ale kvalitativně a technicky obdobných řešení, pokud bude vymezený kvalitativní standard dodržen nebo bude mít lepší parametry. Charakteristiky vymezující kvalitu a vlastnosti materiálů uvedené v zadávací dokumentaci jsou závazné.

Zájemce musí doložit doklady, ze kterých bude vyplývat, že zájemce splňuje požadované kvalitativní vlastnosti.

## **Výkaz výměr - rozpočet**

Zadávací dokumentace obsahuje výkaz výměr - rozpočet požadovaných prací a prvků. Výkaz výměr - rozpočet je pro zpracování nabídkové ceny závazný.

## **Závaznost výkazu výměr - rozpočtu**

Výkaz výměr - rozpočet je jednou ze závazných částí pro zpracování nabídkové ceny.

## **2. Doba a místo plnění zakázky**

**Plnění zakázky se předpokládá v následujících termínech: od 31. 1. 2017 do 31. 5. 2017.**

**Limitní termín dokončení nejpozději do 31. 5. 2017.**

Pod pojmem limitní termín dokončení se rozumí den, který vyzyvatel připouští jako poslední možný termín dokončení daného díla. Nabídky mohou obsahovat jakýkoliv termín dokončení před tímto dnem nebo právě v tento den, ale nikoliv po tomto dni.

Zájemce je tedy oprávněn navrhnout vlastní (kratší) termín dokončení realizace díla.

Vyzyvatel si vyhrazuje právo upravit termíny realizace.

Místem plnění zakázky je obec Boršice (k. ú. Boršice u Buchlovic).

Splněním dodávky díla se rozumí úplné dokončení díla, tj. bezvadné provedení všech prací, na základě uzavřené smlouvy o dílo ve znění případných změn a doplňků, včetně písemně dohodnutých víceprací nebo méněprací, její vyklizení a podepsání posledního zápisu o předání a převzetí díla.



### **3. Požadavky na kvalifikaci**

#### **Základní kvalifikační předpoklady**

Zadavatel požaduje, aby dodavatel splňoval základní kvalifikační předpoklady v rozsahu dle § 53 odst. 1 zákona, a to formou čestného prohlášení, které je přílohou této zadávací dokumentace.

#### **Profesní kvalifikační předpoklady**

Splnění profesních kvalifikačních předpokladů prokáže zájemce předložením dokladů obdobně, jako je stanoveno v § 54 písm. a), b) a d) zákona.

Splnění profesních kvalifikačních předpokladů dle § 54 písm. a) zákona prokáže dodavatel předložením výpisu z obchodního rejstříku, pokud je v něm zapsán, či výpis z jiné obdobné evidence, pokud je v ní zapsán.

Splnění profesních kvalifikačních předpokladů dle § 54 písm. b) zákona prokáže dodavatel předložením živnostenského oprávnění, případně výpisem ze živnostenského rejstříku, z kterého tohoto oprávnění vyplývá.

#### **Ekonomické kvalifikační předpoklady**

Uchazeč předloží čestné prohlášení o své ekonomické a finanční způsobilosti. Uchazeč předloží ve své nabídce čestné prohlášení, ze kterého vyplývá, že je ekonomicky a finančně způsobilý splnit veřejnou zakázku dle ust. § 50 odst. 1 písm. c) zákona o veřejných zakázkách.

#### **Forma splnění kvalifikace**

Uchazeč je povinen předložit zadavateli doklady prokazující splnění kvalifikace uvedené v této zadávací dokumentaci. Doklady prokazující základní kvalifikační předpoklady a prohlášení o finanční a ekonomické způsobilosti budou předloženy formou čestného prohlášení, které je přílohou této zadávací dokumentace.

Zahraniční osoba prokazuje splnění základních kvalifikačních kritérií doklady podle právního řádu platného v zemi jejího sídla, případně bydliště nebo výpisem ze seznamu kvalifikovaných uchazečů. Doklady prokazující splnění kvalifikace předkládá zahraniční osoba v původním jazyce současně s jejich úředně ověřeným překladem do českého jazyka.

Uchazeč je povinen prokázat splnění kvalifikace ve všech případech prostou kopií. Tam, kde uchazeč dokládá čestné prohlášení, předloží čestné prohlášení podepsáno statutárním orgánem uchazeče nebo jinou osobou, která uchazeče zastupuje, přičemž toto oprávnění musí vyplývat z nabídky.

Doklady prokazující splnění základních kvalifikačních předpokladů a výpis z obchodního rejstříku nesmějí být k poslednímu dni, ke kterému má být prokázáno splnění kvalifikace, starší 90 kalendářních dnů.

#### **Důsledek nesplnění kvalifikace**

Neprokáže-li uchazeč splnění kvalifikace v plném rozsahu, bude vyloučen z výběrového řízení. Zadavatel bezodkladně písemně oznámí dodavateli své rozhodnutí o jeho vyloučení z účasti v zadávacím řízení s uvedením důvodu.

### **4. Obchodní podmínky, včetně platebních podmínek, podmínek, za nichž je možno překročit vyšší nabídkové ceny.**

#### **Obchodní podmínky**

Obchodní podmínky, vymezující budoucí rámec smluvního vztahu a jsou nedílnou součástí této zadávací dokumentace.

Tyto obchodní podmínky vyzyvatel zpracoval ve formě vzorové smlouvy na plnění této zakázky –



smlouva o dílo. Vyzyvatel požaduje, aby zájemci obchodní podmínky obligatorně v plném rozsahu akceptovali a po doplnění je použili jako návrh smlouvy o dílo, který předloží jako součást své nabídky. Podepsaný návrh smlouvy o dílo zájemce nesmí obsahovat další ustanovení odlišná od obchodních podmínek.

Požadovaná délka záruční doby je stanovena na 36 měsíců.

Zájemce je povinen podat jediný návrh smlouvy pokrývající celý předmět plnění zakázky.

Zájemce doplní do návrhu smlouvy o dílo identifikační a kontaktní údaje v požadovaném rozsahu a další údaje stanovené vyzyvatelem.

Návrh smlouvy musí být ze strany zájemce podepsán statutárním orgánem zájemce nebo jinou osobou k tomu oprávněnou, přičemž toto oprávnění musí vyplývat z nabídky. Pokud návrh smlouvy nebude řádně podepsán, bude nabídka považována za neúplnou.

### **Platební podmínky**

Vyzyvatel neposkytuje zálohy.

### **Podmínky, za nichž je možno změnit výši nabídkové ceny**

Cenu díla v průběhu realizace je možné změnit pouze v případě, že dojde v průběhu realizace díla ke změnám daňových předpisů upravujících výši DPH, o tomto jsou v tomto případě smluvní strany povinny uzavřít dodatek ke smlouvě.

## **5. Požadavek na způsob zpracování nabídkové ceny**

Nabídková cena bude vypočtena na základě ocenění položek soupisu prací dle výkazu výměr - rozpočtu na základě jednotkových cen a sazeb (vyzyvatel nepřipouští vytváření nových položek rozpočtu). Jednotkové ceny budou platné po celou dobu díla.

Zájemce je povinen stanovit nabídkovou cenu absolutní částkou v českých korunách v členění bez DPH, částka DPH, s DPH, která bude uvedena v návrhu smlouvy o dílo.

Celková nabídková cena bude v nabídce stanovena jako nejvýše přípustná částka za plnění veřejné zakázky, musí rovněž zahrnovat veškeré náklady na dodávku elektřiny, vodné a stočné, odvoz a likvidaci odpadů, poplatky za skládky, náklady na používání strojů, služby, střežení staveniště, úklid staveniště a přilehlých ploch, dopravní značení, náklady na zhotovování, výrobu, obstarávání, přepravu zařízení, materiálů a dodávek včetně veškerých správních a místních poplatků, náklady na vypracování prováděcí projektové dokumentace a jakékoliv další náklady spojené s přípravou a realizací díla, jakož i poskytnutí souvisejících dodávek a služeb (byť v zadávacích podmínkách výslovně neuvedených). Rovněž bude do nabídkové ceny zahrnuta cena i za všechny další součásti předmětu veřejné zakázky. Dále musí nabídková cena obsahovat i náklady související s platebními podmínkami stanovenými vyzyvatelem. Nabídková cena tedy bude zahrnovat komplexní realizaci plnění „na klíč“.

Cena jednotlivých dílčích dodávek a prací bude uvedena v položkovém rozpočtu, který vznikne z výkazu výměr - rozpočtu v členění položkového rozpočtu – tzv. „slepého rozpočtu“ (součást zadávací dokumentace), do kterého zájemce (dodavatel) v rámci své nabídky v zakázce doplní ceny jednotlivých položek (jednotlivých prací) a tento bude předložen v rámci nabídky zájemce.

Zájemce prokazuje svoji nabídkovou cenu předložením následujících dokladů:

a) položkovým rozpočtem na jednotlivé prvky a provozní soubory;

Nabídkovou cenu je možné překročit v souvislosti se změnou daňových předpisů týkajících se DPH, a to nejvýše o hodnotu odpovídající takové legislativní změně.





## 6. Podmínky a požadavky na zpracování nabídky – obsah nabídky

Z důvodu přehlednosti doporučuje vyzyvatel, aby nabídka byla členěna do samostatných částí, řazených v nabídce za sebou (jedno zda každé v samostatné sloze nebo společně v jedné sloze) a označených shodně s následujícími pokyny:

### ČÁST 1 – PROKÁZÁNÍ SPLNĚNÍ KVALIFIKACE

- Vyplněný formulář „KRYCÍ LIST NABÍDKY“ opatřen podpisem osoby oprávněné jednat jménem či za zájemce
- Doklady, jimiž zájemce prokazuje splnění kvalifikace
  - doklady prokazující splnění základních kvalifikačních předpokladů
  - doklady prokazující splnění profesních kvalifikačních předpokladů
  - prohlášení uchazeče obdobně jako dle § 50 odst. 1, písm. c) zákona

### ČÁST 2 – NÁVRH SMLOUVY

- Návrh smlouvy o dílo podepsaný osobou oprávněnou jednat jménem či za zájemce.
- Položkový rozpočet díla, který vznikne z výkazu výměr v členění položkového rozpočtu – tzv. „slepého rozpočtu“ (součást zadávací dokumentace – projektové dokumentace) doplněním jednotkových cen jednotlivých položek „slepého rozpočtu“. Položkový rozpočet díla musí být stanoven jako nedílná příloha návrhu smlouvy o dílo.

### ČÁST 3 – DALŠÍ NEDÍLNÉ SOUČÁSTI NABÍDKY

- Další doklady požadované nebo vyplývající ze zadávací dokumentace, jako plná moc apod.

## 7. Podání nabídky

Zájemci podávají své nabídky v uzavřené obálce označené názvem zakázky:

### NEOTVÍRAT - „Vybudování naučné stezky lovců mamutů Boršice včetně prvků“

Na obálce musí být uvedena adresa zájemce, na kterou je možné zaslat oznámení obdobně jako podle § 71 odst. 6 zákona.

Nabídku podá zájemce v jednom vyhotovení. Nabídka a veškerá prohlášení budou podepsány osobou oprávněnou (osobami oprávněnými) tyto úkony činit nebo zástupcem zmocněným k tomuto úkonu podle právních předpisů, plná moc pak **musí** být součástí nabídky v prosté kopii.

Zájemce může podat pouze jednu nabídku.

Nabídky je možné podávat osobně či poštou na obecním úřadě Boršice, č. p. 7, 687 09 Boršice, pondělí a středa od 8:00 – 17:00 hod., v úterý od 8:00 do 15:00 hod. a čtvrtek od 8:00 do 15:00 hod. a v pátek od 8:00 do 13:00 hod.

Dne 9. 12. 2016 je možné podat nabídku od 08:00 hodin do 10:00 hodin, tímto datem a hodinou končí lhůta pro podání a přijetí nabídky.

Za čas podání nabídky odpovídá zájemce. Vyzyvatel neuznává zdržení zaviněné poštou, kurýrní službou



či jiným přepravcem nabídky. Za čas podání nabídky se přitom považuje čas uvedený na dokladu o předání nabídky.

Všechny doručené a přijaté nabídky budou opatřeny pořadovým číslem, datem a hodinou přijetí a budou zapsány do seznamu doručených a přijatých nabídek.

Nabídky, které budou doručeny po skončení lhůty pro podání nabídek, nebudou otevírány.

Zájemce předloží nabídku v jednom výtisku. Všechny tisky budou řádně čitelné, bez škrťů a přepisů.

Zájemce může podat pouze jednu nabídku. Zájemce, který podal nabídku v zadávacím řízení, nesmí být současně subdodavatelem jiného zájemce v tomtéž zadávacím řízení. Zájemce, který nepodal nabídku, však může být subdodavatelem více zájemců v tomtéž zadávacím řízení. Pokud zájemce podá více nabídek samostatně nebo podá nabídku a současně je subdodavatelem jiného zájemce v tomto zadávacím řízení, vyzyvatel všechny nabídky podané takovým zájemcem samostatně či společně s jinými zájemci vyřadí.

Zájemce v nabídce uvede kontaktní adresu pro písemný styk mezi zájemcem a vyzyvatelem.

Veškeré doklady musí být zpracovány v českém jazyce a vytištěny kvalitním způsobem tak, aby byly dobře čitelné. Žádný doklad nesmí obsahovat opravy a přepisy, které by vyzyvatele mohly uvést v omyl.

Krycí list nabídky, čestná prohlášení a návrh smlouvy budou podepsány osobou oprávněnou jednat za zájemce. V případě, že nabídku nebude podepisovat statutární orgán zájemce, je nutno přiložit podepsanou plnou moc k zastupování zájemce.

## 8. Místo a doba otevírání obálek s nabídkami

Otevírání obálek s nabídkami se uskuteční **v sídle zadavatele**.

Otevírání obálek proběhne bez přítomnosti zájemců, kteří podali nabídky. Komise při otevírání obálek bude kontrolovat, zda je nabídka zpracována v požadovaném jazyce a návrh smlouvy je podepsán osobou oprávněnou jednat jménem či za dodavatele.

## 9. Způsob hodnocení nabídek podle hodnotících kritérií

Zadavatel stanovil pro zadání veřejné zakázky v souladu s ustanovením § 78 odst. 1 písm. b) zákona základní hodnotící kritérium, kterým je **nejnižší nabídková cena včetně DPH**.

Pro účely hodnocení bude brána celková nabídková cena v Kč včetně DPH. Hodnocení bude probíhat tak, že hodnotící komise seřadí jednotlivé nabídky podle výše nabídkových cen, a to od nejnižší nabídkové ceny po nejvyšší nabídkovou cenu.

Nejvhodnější nabídka je nabídka s nejnižší nabídkovou cenou.

## 10. Jiné požadavky vyzyvatele na plnění zakázky

Reklamní či identifikační tabule lze na místě realizace umístit pouze se souhlasem vyzyvatele.

## 11. Další podmínky

Uchazeč je oprávněn vznést na zadavatele žádost o dodatečné informace k zadávacím podmínkám. Žádost musí být písemná (např. elektronickou formou). Zadavatel poskytne odpovědi na dotazy v





písemné formě.

Zadavatel si vyhrazuje právo zrušit zadávací řízení až do podpisu smlouvy.

Nabídky se uchazečům nevracejí a zůstávají zadavateli jako součást dokumentace o zadání veřejné zakázky.

Uchazeč nemá právo na náhradu nákladů spojených s účastí ve veřejné zakázce.

V případě, že dojde ke změně údajů uvedených v nabídce do doby uzavření smlouvy s vybraným uchazečem, je příslušný uchazeč povinen o této změně zadavatele bezodkladně písemně informovat.

V případě, že dojde ke změně v kvalifikaci uchazeče, je třeba postupovat dle § 58 zákona.

V případě, že část zakázky bude plněna formou subdodávky (prostřednictvím třetí osoby), musí být tyto informace o subdodavatelích uvedeny a musí být doložena smlouva s tímto subdodavatelem v souladu s touto zadávací dokumentací.

Dodavatel je dle zákona č. 320/2001 Sb., o finanční kontrole, osobou povinnou spolupůsobit při finanční kontrole.

Nedílnou součástí této zadávací dokumentace jsou přílohy:

- Příloha č. 1 - Krycí list nabídky
- Příloha č. 2 - Návrh smlouvy o dílo
- Příloha č. 3 - Výkaz výměr - rozpočet
- Příloha č. 4 - Čestné prohlášení o prokázání kvalifikačních předpokladů
- Příloha č. 5 - Subdodavatelé (pouze v případě plnění části zakázky subdodavateli)

V Boršicích dne 28. 11. 2016



**Ing. Roman Jílek**  
starosta



EVROPSKÁ UNIE  
Evropský zemědělský fond pro rozvoj venkova  
Evropa investuje do venkovských oblastí  
Program rozvoje venkova

PROGRAM ROZVOJE VENKOVA

