



OBEC BORŠICE

# **PROGRAM ROZVOJE** **OBCE BORŠICE NA** **OBDOBÍ 2016 – 2024**

*AKTUALIZOVANÉ ÚPLNÉ ZNĚNÍ*



## **OBSAH**

### ÚVOD

- A. ANALYTICKÁ ČÁST
- A. 1 Charakteristika obce
  - 1. Území
  - 2. Obyvatelstvo
  - 3. Hospodářství
  - 4. Infrastruktura
  - 5. Vybavenost
  - 6. Životní prostředí
  - 7. Správa obce
  - 8. Souhrnné výsledky dotazníkové šetření
- A. 2 Východiska pro návrhovou část
  - 1. Globální SWOT analýzy
  - 2. Vyhodnocení předchozího programu obce
- B. NÁVRHOVÁ ČÁST
- B. 1 Strategická vize
- C. 2 Programové cíle
- C. 3 Opatření
- B. 4 Rozvojové aktivity
  - 1. Priorizace aktivit
  - 2. Souhrnný finanční plán
- C. 5 Podpora realizace programu

### ZÁVĚR

## ÚVOD

Strategické plány rozvoje jsou ve vyspělých zemích novým typem programových dokumentů regionů, měst a obcí. Jedná se o komplexní programový dokument, který formuluje strategii rozvoje celé komunity, jejího fungování i rozvoje celého území. Tato strategie musí být komplexní s důrazem na souvislosti a vzájemnou podporu navržených cílů a programů. Strategický plán je dlouhodobým dokumentem, který se nemůže omezit pouze na jedno volební období zastupitelstva.

Program rozvoje obce (dále PRO) je základním strategickým rozvojovým a plánovacím dokumentem obce, zakotveným v zákoně č. 128/2000 Sb., o obcích. Aby měl tento dokument zaručenou validitu, měl by vznikat v partnerském dialogu mezi veřejnou a privátní sférou, zohledňovat aktuální problémy a výchozí situaci v obci i přání či záměry nejen volené místní samosprávy, ale i občanů, podnikatelů, či majitelů pozemků. Zjednodušeně řečeno se jedná o definování toho, čeho chce obec v blízké budoucnosti dosáhnout a jak při tom hodlá postupovat. Nejedná se však o dokument neměnný, naopak musí být průběžně aktualizován.

Program rozvoje obce Boršice na období 2016 až 2024 byl vytvořen podle metodiky tvorby programu rozvoje obce, zpracované Ministerstvem pro místní rozvoj České republiky v rámci projektu „Elektronická metodická podpora tvorby rozvojových dokumentů obcí“ (CZ.1.04/4.1.00/62.00008), financovaného z Operačního programu Lidské zdroje a zaměstnanost a ze státního rozpočtu České republiky.

Tvorba dokumentu byla vedena komunitním přístupem, do jeho přípravy byl zapojen široký okruh místních aktérů (vedení obce, zaměstnanci obce, spolky a organizace v obci) a dále pak bylo použito výsledků dotazníkové šetření v rámci Mikroregionu Buchlov. Pracovní verze dokumentu byla připomínkována vedením obce, projednána na několika pracovních skupinách a následně předložena na jednání Zastupitelstvo obce Boršice dne 04.03.2016, které schválilo konečnou podobu PRO obce Boršice na období 2016 až 2022. Následně byl PRO aktualizován a prodloužena jeho platnost. **Poslední aktualizace PRO obce Boršice byla v roce 2023.**

Obec Boršice neměla zpracovaný Program rozvoje obce ve svém pravém slova smyslu, prozatím se vycházelo z Místního programu obnovy venkova pro obec Boršice na období 2011 – 2015. Ten byl inspirován z prvního Programu obnova venkova obce Boršice z konce roku 1994. Obec Boršice se tedy vychytrale neprobudila v době dotací, ale snaha o cílený rozvoj obce má bohatou historii. I přes to se pro roky 2016 – 2024 stává Program rozvoje obce Boršice prvním koncepčním materiálem, který dává nejen vedení obce, ale zejména i široké veřejnosti, přehled o plánovaných investičních aktivitách. Lze na něj odkazovat při podávání žádostí o dotace, úvěry či příspěvky a lépe tak prosazovat zájmy obce a jejích občanů.

Cílem nově zpracovaného Programu rozvoje obce Boršice je podpora obyvatel za účelem realizace jejich snahy o harmonický a zdravý rozvoj společenského života a životních podmínek v obci. Zejména se jedná o podporu:

- udržení, obnovy a rozvíjení místních kulturních a společenských tradic, životního stylu, pospolitosti venkovského obyvatelstva a vědomí vlastní odpovědnosti za obnovu a rozvoj obce,
- rozvoje hospodářství při využívání zejména místních hmotných zdrojů a zaměstnanosti místního obyvatelstva, tj. rozvoj zemědělského i nezemědělského podnikání a turistického ruchu,
- zachování a obnovy specifického rázu venkovské zástavby na vesnicích, jejich organického sepětí s krajinou, jejich přirozené a jedinečné působivosti v místě a v krajině, obnovu kulturních památek apod.,
- úprav veřejných prostranství a staveb, zlepšení občanské vybavenosti, technické infrastruktury včetně technických zařízení pro ochranu životního prostředí, dopravní vybavenosti zaměřené

na zvýšení bezpečnosti dopravy, pohybu chodců a cyklistů v obci, jejího zpřístupňování osobám s omezenou schopností pohybu a orientace, obnovy tradiční cestní sítě včetně rozvoje alternativní místní dopravy,

- udržení, obnovy a účelného využití přirozeného produkčního potenciálu zemědělsky využívané krajiny v návaznosti na vhodnou organizaci a využití půdního fondu při zachování a rozvíjení jeho přírodní, obytné a estetické hodnoty.

#### Identifikační údaje obce

Oficiální název	Boršice	
Sídlo obecního úřadu	Na Návsi 7, 687 09 Boršice	
IČ/DIČ	00290823, CZ00290823	
Obec s rozšířenou působností	Uherské Hradiště	
Okres (NUTS 4)	Uherské Hradiště	
Kraj (NUTS 3)	Zlínský Kraj	
Vyšší územně samosprávný celek (NUTS 2)	Střední Morava	
Katastrální plocha (ha)	982 ha	
Počet katastrů	1	
Počet územně technických jednotek	1	
Počet částí obce	1	
Počet bydlících obyvatel k 1. 1. 2016	2189 obyvatel	
Počet obyvatel přihlášených k trvalému pobytu k 1. 1. 2020		2 168 obyvatel
Nadmořská výška (m.n.m)	212 – 300 m.n.m	

## 1. ANALYTICKÁ ČÁST

Analytická část hodnotí vývoj a stav jednotlivých význačných ekonomických, kulturněhistorických, společenských, ekologických a dalších ukazatelů a jevů a na základě rozboru těchto ukazatelů odhaluje příčiny a důsledky jejich vývoje. Jedná se o stěžejní výchozí část každého rozvojového dokumentu, na jejímž základě jsou definovány hlavní rozvojové priority obce.

### CHARAKTERISTIKA OBCE

#### *Území*

##### Poloha

Boršice se nacházejí na jihovýchodní Moravě, přibližně 10 km západně od města Uherského Hradiště v předhůří Chřibských hor, v nadmořské výšce 188 - 334 m. Od roku 2000 jsou součástí nového Zlínského kraje. Od krajského města Zlín jsou Boršice vzdáleny necelých 35 km. Obec leží v údolí Dlouhé řeky a Medlovického potoka. Silnice II/422 z Uherského Hradiště do Kyjova se zde křížuje s cestou z Buchlovic, do Tučap a do Nedakonic, kde je nejbližší železniční stanice. Boršický katastr má rozlohu 984 hektarů a sousedí se sedmi obcemi. Nejdůležitější vodotečí je potok Dlouhá řeka, který pramení u Stupavy, protéká údolím Smradavky a pak dále do vodní nádrže Sovím, z které vytéká na katastr Boršic, kde z levé strany přitéká směrem od Buchlovic Buchlovický potok. Dále směřuje do Nedakonic a jeho tok končí až v lužním lese u Uherského Ostrohu. V obci se do Dlouhé řeky vlévá Medlovický potok, který přitéká ze stříbrnické strany.

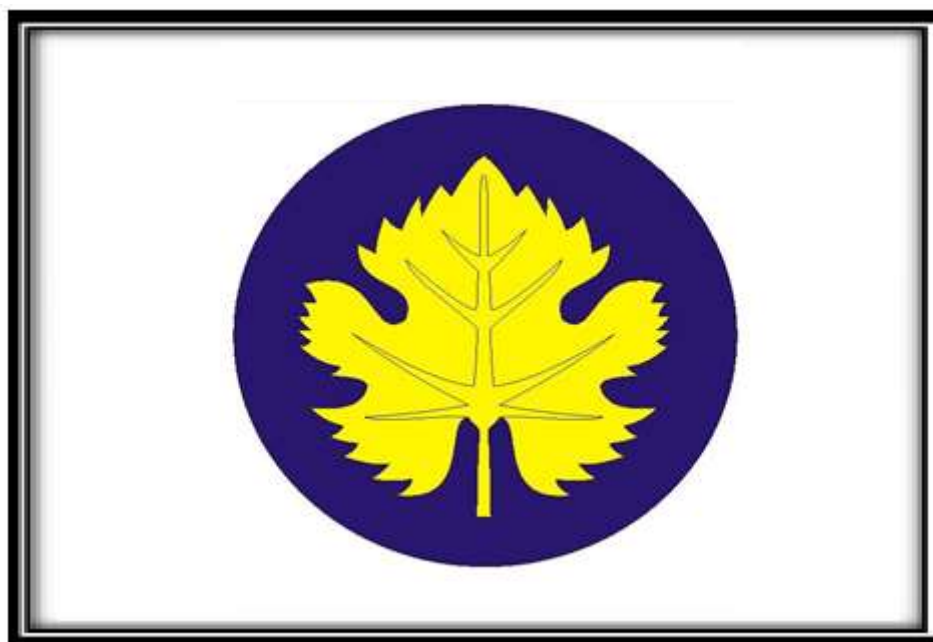
##### Historické souvislosti

Obec vznikla koncem 11. století. První historická zmínka o obci je ve falzu listiny, kde král Přemysl potvrzuje založení velehradského kláštera. V listině se praví, že Boršice zakoupil Vladimír Jindřich od jistého rytíře Přibyslava. Od roku 1202 připadla obec velehradskému klášteru. Jméno obce znamená ves lidí Borešových – bojovníka (staročesky znamená základ slova bor- bojovat). První písemná zmínka o Boršicích je z roku 1220. Dokumentem, v němž se o Boršicích mluví, je listina olomouckého biskupa Roberta ze srpna roku 1220 určená velehradskému klášteru. Biskup v ní potvrzuje darování desátků ze všech vesnic a dalšího majetku, který klášter vlastní nebo bude v budoucnu vlastnit. Mezi 21 výslovně jmenovanými vesnicemi jsou uvedeny i Boršice (Borsiz).

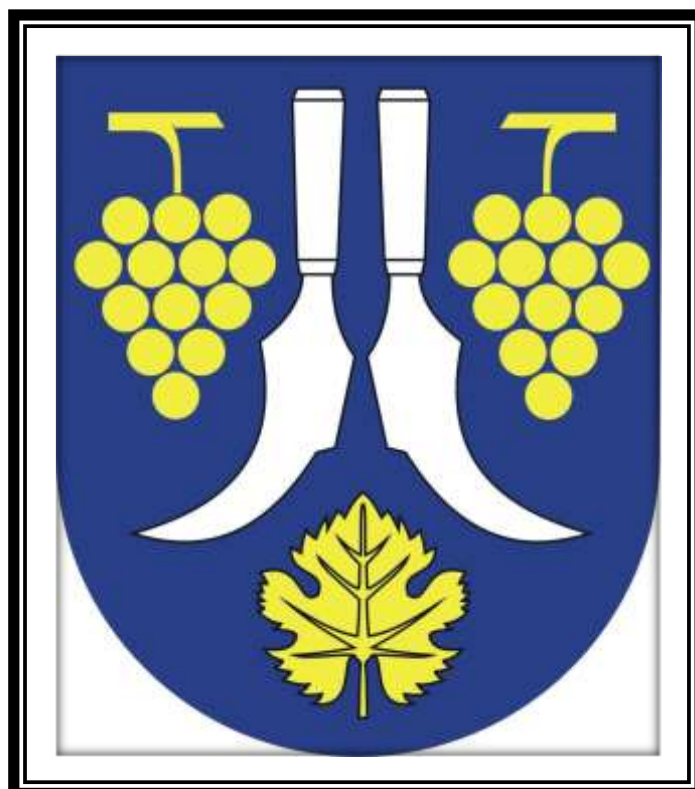
V letech 1868 - 1948 a pak po roce 1960 se v politickém okrese Uherské Hradiště nacházely dvoje Boršice. Kromě naší obce (původně Boršice u Buchlovic), to byly ještě Boršice u Blatnice. Teprve k 1. lednu 1997 schválilo Ministerstvo vnitra České republiky dnešní název Boršice.

Tak jako další obce na klášterním majetku byly i Boršice známy svým vinařstvím. Symbolem obce je jeho znak a vlajka. Autor znaku Petr Šulák při tvorbě symbolů vycházel z historické pečeti, na níž jsou dva kosíře a hrozen. Do modrého štítu proto vložil dva stříbrné vinařské nože hroty dolů a po jejich stranách dva zlaté hrozny. Dole pod noži je zlatý révový list. Uvedená znamení symbolizují vinařskou tradici vesnice, známou už nejméně od 14. století. Obecní prapor tvoří bílý list s modrým kruhem, ve kterém je umístěn révový list a z levého rohu je spuštěna zlatomodrá šerpa. K slavnostnímu posvěcení obecních symbolů došlo 20. října 1996 na slavnostní hodové bohoslužbě.

Obrázek č. 1 – Vlajka obce Boršice



Obrázek č. 2 – Znak obce Boršice



## Obyvatelstvo

### Demografická situace

K 1. 1. 2020 měla obec Boršice 2 168 obyvatel, z toho bylo 1 085 mužů a 1 083 žen. K 31. 12. 2020 měla obec Boršice 2 160 obyvatel, z toho bylo 1 085 mužů a 1 075 žen. Průměrný věk občanů byl k 31. 12. 2020 byl 43 let. Uvnitř obce se přestěhovalo 34 občanů.

K 1. 1. 2019 měla obec Boršice 2 158 obyvatel, z toho bylo 1 073 mužů a 1 085 žen. K 31. 12. 2019 měla obec Boršice 2 168 obyvatel, z toho bylo 1 085 mužů a 1 083 žen. Průměrný věk občanů byl k 31. 12. 2019 byl 42 let. Uvnitř obce se přestěhovalo 44 občanů.

K 1. 1. 2016 měla obec Boršice 2189 obyvatel. Z tohoto počtu bylo 1069 mužů a 1120 žen. Průměrný věk celkem byl 42,95 let, průměrný věk muži 40,65 let a průměrný věk ženy 45,2 let. K 1. 1. 2015 měla obec 2191 obyvatel, z toho 1073 mužů a 1118 žen. Průměrný věk k 1. 1. 2015 byl 43 roků, z toho muži 40,7 roků a ženy 45,2 roků. Uvnitř obce se přestěhovalo 18 občanů, 5 občanů z obce uzavřelo sňatek.

**Tabulka č. 1a – Vývoj počtu obyvatel v letech 2016 až 2010**

	k 1. 1. 2016	k 1. 1. 2015	k 31. 12. 2014	k 31. 12. 2013	k 31. 12. 2012	k 31. 12. 2011	k 31. 12. 2010
Počet obyvatel celkem	2189	2191	2181	2190	2222	2203	2205
Počet mužů celkem	1069	1073	1071	1067	1082	1082	1088
Počet žen celkem	1120	1118	1110	1123	1140	1121	1117

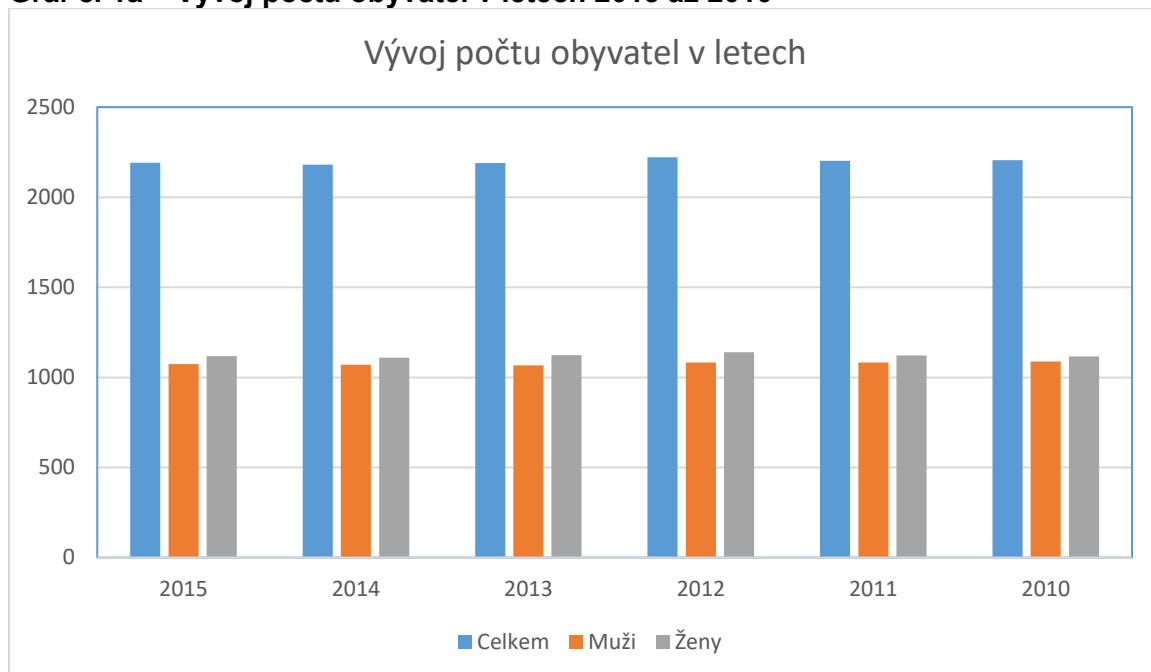
Zdroj: Český statistický úřad a informace z matriky obce Boršice

**Tabulka č. 1b – Vývoj počtu obyvatel v letech 2019 až 2013**

	k 1. 1. 2019	k 1. 1. 2018	k 1. 1. 2017	k 1. 1. 2016	k 1. 1. 2015	k 1. 1. 2014	k 1. 1. 2013
Počet obyvatel celkem	2158	2163	2148	2189	2191	2181	2190
Počet mužů celkem	1073	1062	1050	1069	1073	1071	1067
Počet žen celkem	1085	1101	1098	1120	1118	1110	1123

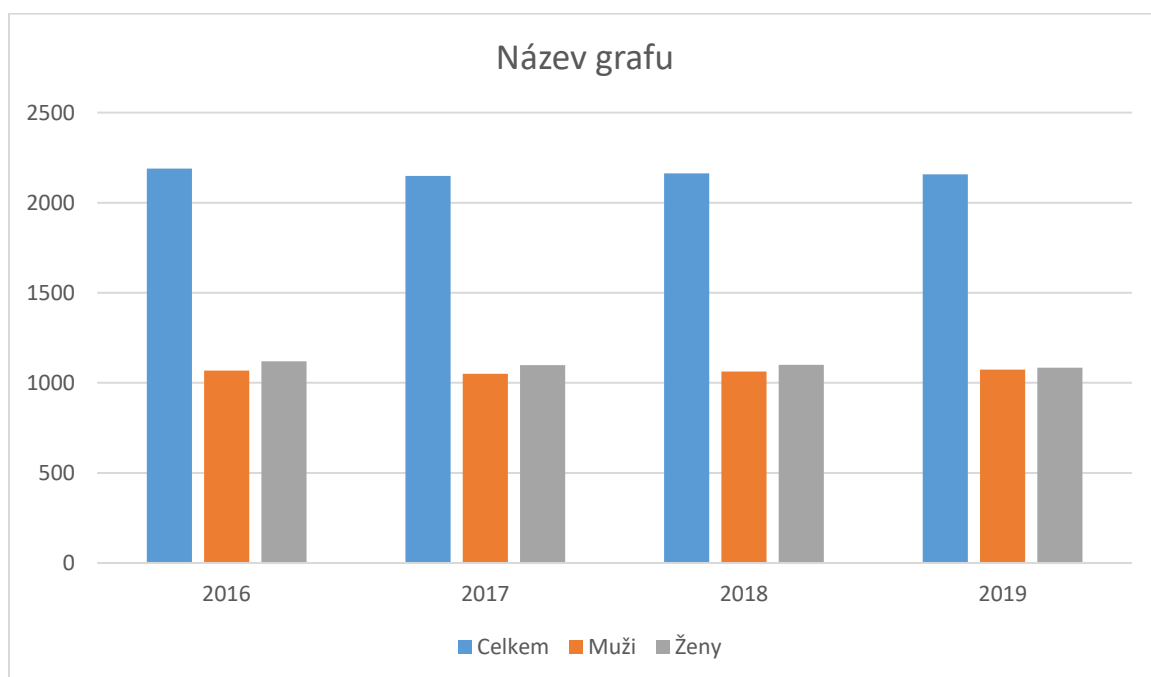
Zdroj: Český statistický úřad a informace z matriky obce Boršice

**Graf č. 1a – Vývoj počtu obyvatel v letech 2015 až 2010**



Z údajů je patrné, že průměrný počet obyvatel obce Boršice se za poslední roky pohybuje kolem 2200 obyvatel a v žádných letech nedošlo k výraznému poklesu či nárůstu. Počet žen je ve všech letech vyšší než počet mužů.

**Graf č. 1b – Vývoj počtu obyvatel v letech 2016 až 2019**

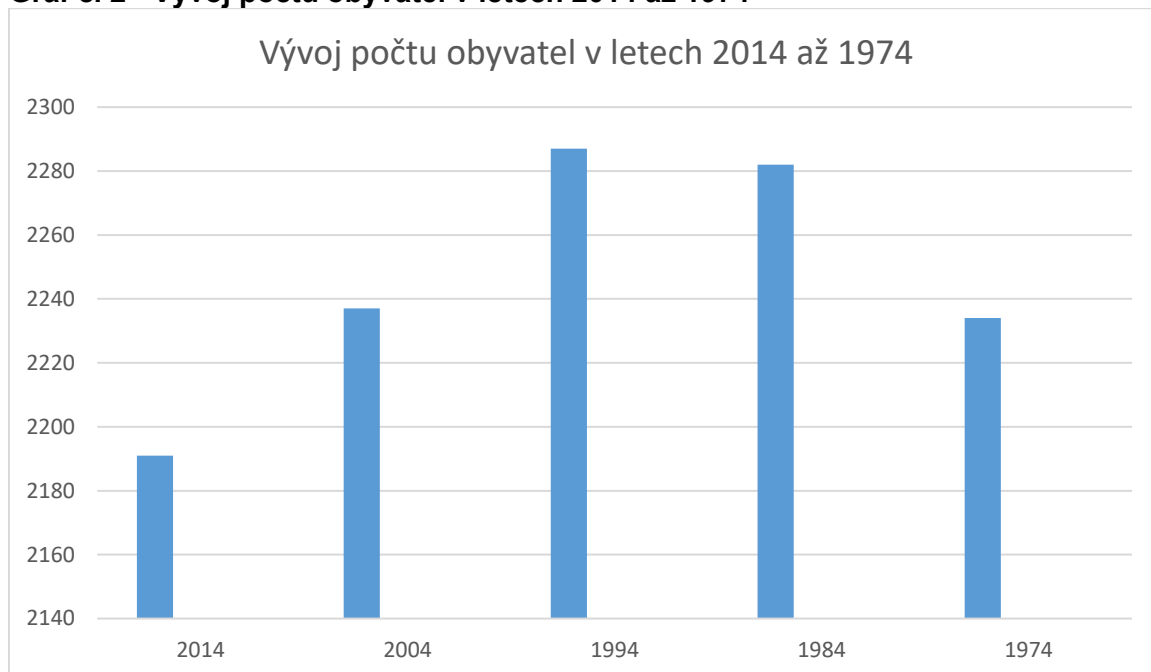


Zdroj: Český statistický úřad a informace z matriky obce Boršice



Z údajů je patrné, že průměrný počet obyvatel obce Boršice se za poslední roky pohybuje kolem 2200 obyvatel a v žádných letech nedošlo k výraznému poklesu či nárůstu. Počet žen je ve všech letech vyšší než počet mužů.

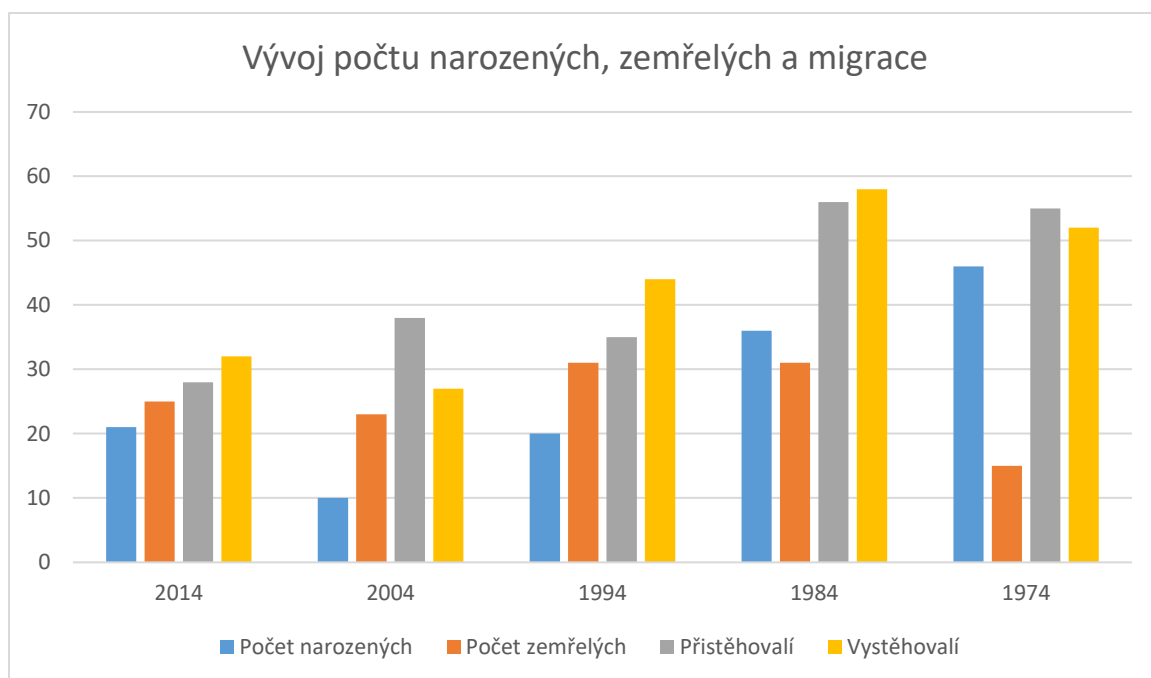
**Graf č. 2 - Vývoj počtu obyvatel v letech 2014 až 1974**



Zdroj: Český statistický úřad a informace z matriky obce Boršice

Z grafu je patrné, že nejvyšší počet obyvatel byl v 90 letech minulého století. Celkový počet obyvatel se pohyboval kolem 2300. Za 20 let došlo k poklesu obyvatel cca o 100 osob. Pokles obyvatel je výsledkem demografické vývoje a taky částečně vlivem migrace, ale také nedostatkem pracovní síly – stěhování obyvatelstva za prací (opět především silné ročníky se vystěhovali za prací, neboť největší zaměstnavatel, který dříve v Boršicích působil JZD Družba, již neexistuje). Počet nově přistěhovalých do Boršic by pouze navýšil silný zaměstnavatel v obci nebo možnost nové bytové výstavby.

**Graf č. 3 – Vývoj počtu narozených, zemřelých a migrace v letech 2014 až 1974**



Zdroj: Český statistický úřad a informace z matriky obce Boršice

Z grafu je opět patrné, že pouze v 70 a 80 letech minulého století byl počet narozených vyšší než počet zemřelých. Od 90 let minulého století, až do současnosti je počet narozených vždy nižší než počet zemřelých.

**Tabulka č. 2 – Přírůstek obyvatel v letech 2014 až 1974**

Rok	Narození	Zemřelí	Přírůstek	Přistěhovalí	Vystěhovalí	Přírůstek	Celkem
2014	21	25	- 4	28	32	- 4	- 8
2004	10	23	- 13	38	27	11	- 2
1994	20	31	- 11	35	44	- 9	- 20
1984	36	31	5	56	58	- 2	3
1974	46	15	31	55	52	3	34

Zdroj: Český statistický úřad a informace z matriky obce Boršice

Opět z tabulky vidíme, že celkový přírůstek obyvatel byl v kladných hodnotách pouze v 70 a 80 letech, od 90 let minulého století je celkový přírůstek obyvatel vždy v záporných hodnotách.

**Tabulka č. 3a – Rozložení obyvatelstva podle věkové struktury a pohlaví v roce 2014**

Věk	0 – 6	7–18	19-30	31-40	41-50	51- 60	61-70	71-80	81-90	nad 90
<b>Muži</b>	74	111	191	170	157	158	115	68	24	3
<b>Ženy</b>	75	109	147	155	145	156	142	107	67	7

Zdroj: Český statistický úřad a informace z matriky obce Boršice

**Tabulka č. 3b – Rozložení obyvatelstva podle věkové struktury a pohlaví v roce 2019**

Věk	0 – 6	7–18	19-30	31-40	41-50	51- 60	61-70	71-80	81-90	nad 90
<b>Muži</b>	72	127	157	154	171	160	130	83	25	6
<b>Ženy</b>	64	121	134	134	155	153	134	124	55	9

Zdroj: Český statistický úřad a informace z matriky obce Boršice

**Tabulka č. 4a - Rozložení obyvatelstva podle věkové struktury v roce 2012 a index stáří**

Obec	Stav k 31. 12. 2012	Věková skupina			Průměrný věk	Index stáří
		0 – 14	15 - 64	65+		

<b>Boršice</b>	2 224	291	1512	421	42,5	144,7
<b>Zlínský kraj</b>	587 693	84 163	401 633	101 897	41,7	121,1
<b>ČR</b>	10 516 125	1 560 296	7 188 211	1 767 618	41,1	113,3

Zdroj: Český statistický úřad a informace z matriky obce Boršice

**Tabulka č. 4b - Rozložení obyvatelstva podle věkové struktury v roce 2019 a index stáří**

Obec	Stav k 31. 12. 2019	Věková skupina			Průměrný věk	Index stáří
		0 – 14	15 - 64	65+		
<b>Boršice</b>	2 168	321	1395	452	44,0	140,1
<b>Zlínský kraj</b>	582 555	88 411	372 805	121 339	43,3	137,2
<b>ČR</b>	10 693 939	1 710 202	6 852 107	2 131 630	42,5	124,6

Zdroj: Český statistický úřad a informace z matriky obce Boršice

Proces demografického stárnutí obyvatelstva lze charakterizovat pomocí indexu stáří<sup>1</sup>. Jak je z tabulky patrné, index stáří v obci Boršice vykazuje vyšší hodnoty, než je index stáří za Zlínský kraj a index stáří za Českou republiku. Trend stárnutí obyvatelstva bude v následujících letech pokračovat. Stárnutí obyvatel se spolu s trendem stěhování mladých lidí do měst stalo dlouhodobým problémem úbytku venkovské populace.

Předpoklad z roku 2012 o stárnutí obyvatelstva v naší obci se nenaplnil, index stáří mírně klesl z 144,7 v roce 2012 na 140,1 v roce 2019. Je to dáno především tím, že v obci probíhá výstavba nových rodinných domů pro mladé lidi.

#### Národnostní složení a náboženské vyznání

Národnostní struktura obyvatel Boršic, jak ji nabídly výsledky Sčítání lidu, domů a bytů z roku 2011 je poměrně homogenní, i když údaje trochu zkresluje fakt, že hodně osob udalo údaj „neuvedeno, přesto dominuje národnost česká a moravská. Dále jsou v obci zastoupeny i národnostní menšiny. Rozložení je následující:

- Česká – 1079
- Moravská – 565
- Slovenská – 13
- Ukrajinská – 5
- Romská – 1
- Polská – 1
- Neuvedeno – 415

V obci se cca 1570 osob hlásí k náboženskému vyznání. Rozložení církví je následující:

- Římskokatolická – 1495
- Husitská – 2
- Českobratrská evangelická – 1
- Pravoslavná – 11
- Adventisté sedmého dne – 6
- Ostatní 55

<sup>1</sup> Index stáří se vypočítá  $65+/0-14*100$ . Index stáří lze definovat jako poměr počtu starých osob a dětí v obyvatelstvu.

## Vzdělanost

Vzdělanostní rozložení obyvatelstva obce znázorňuje následující tabulka. Nejvíce osob má vzdělání úplné střední odborné bez maturity, dále pak střední úplné s maturitou, následuje základní a vysokoškolské vzdělání. Zajímavostí je, že vysokoškolské vzdělání je stejně zastoupeno u mužů i žen. Toto rozložení vzdělanostní struktury reflektuje zejména hlavní hospodářské zaměření obce z minulosti na zemědělskou výrobu a není v obcích podobného typu ničím neobvyklým.

**Tabulka č. 5 – Obyvatelstvo podle nejvyššího ukončeného vzdělání**

Obyvatelstvo ve věku 15 a více let	Celkem	Muži	Ženy
➤ Bez vzdělání	3	1	2
➤ Základní	438	133	305
➤ Střední bez maturity	722	452	270
➤ Střední s maturitou	472	212	260
➤ Nástavbové	42	20	22
➤ Vyšší odborné	14	6	8
➤ Vysokoškolské	154	77	77

Zdroj: Český statistický úřad a informace z matriky obce Boršice

## Spolková činnost

Historické počátky občanské společnosti obvykle klademe k tzv. spolkovému zákonu z roku 1867, který umožnil veřejný společenský život nejen ve městech, ale také na venkově. Podle tohoto zákona vznikla v Boršicích již v roce 1868 Občanská beseda jako čtenářský a vzdělávací spolek, jehož nepřímým pokračovatelem je dnešní místní knihovna. Děni v obci autenticky zachycuje taktéž Kronika, počátku se datují k období 1925. Od roku 1970 je ke kronikám vedena také fotodokumentace a jiné dokumenty, které se týkají života v obci. Do roku 2003 byla kronika vedena pouze v písemné podobě, od roku 2004 je již i v elektronické.

Spolkovou činnost v obci Boršice realizuje přes 20 organizací, které spojují obyvatele obce a činí život v něm pestřejší nejen pro svoje členy, ale také pro ostatní obyvatele obce. Spolky z hlediska rozvoje obce působí hlavně v kulturní, společenské a sportovní oblasti. Významná je též práce s mládeží v rámci spolkové činnosti. Jedná se o následující organizace:

## Místní knihovna

První písemná zmínka o knihovně je z roku 1928, kdy měla knihovna 435 vázaných svazků a 40 brožurek. Počet čtenářů byl 135. Během roku docíleno 2114 výpůjček. V roce 2014 bylo v knihovně čtenářům k dispozici 11256 svazků knih a 22 titulů docházejících periodik.

Zaregistrováno bylo 281 čtenářů, z toho 47 dětí. Celkem bylo dosaženo 8 138 výpůjček, z toho bylo 1 988 periodik. V knihovně se konají pravidelné knihovnické lekce pro děti mateřské a základní školy. Knihovna se zapojuje do projektů: Už jsem čtenář - Knížka pro prvňáčka, Celé Česko čte dětem aneb Škola naruby. V rámci projektu Knížka pro prvňáčka probíhá v obřadní místnosti Obecního úřadu Boršice slavnostní pasování prvňáčků na čtenáře. V rámci Týdne knihoven se každoročně koná Průvod světlušek. V roce 2014 knihovna zahájila půjčování deskových her. V roce 2015 knihovna ve spolupráci s portálem eReading.cz nabízí pro své uživatele možnost půjčování e-knih. Jde o tituly ze současné produkce českých nakladatelství.

Místní knihovna zajišťuje několik služeb, mezi ty nejdůležitější patří výpůjční služby, meziknihovní výpůjční služby, služby internetu zdarma, půjčování deskových her a půjčování e-knih.

## Římskokatolická farnost

Farnost Boršice u Buchlovic náleží do uherskohradištského děkanství, diecéze olomoucká, a tvoří ji obce Boršice s kostelem zasvěceným sv. Václavu, který je patronem obce i kostela a

obec Tučapy s filiálním kostelem sv. Cyrila a Metoděje. Dále je excurendo z Boršic spravována farnost Stříbrnice a farnost Osvětimany. Farářem je p. Anton Kasan. Součástí farnosti je kromě kostela sv. Václava i farní budova postavena v roce 1836.

#### Folklorní soubor Pentla a DFS Pentlička

Folklorní soubor Pentla z Boršic je jeden z mnoha souborů zabývajících se tradičním tanečním a hudebním folklorem na Slovácku. Ve svém programu zpracovává tance a písně převážně z Dolňácka, moravsko-slovenského pomezí a z Osvětimanska. Folklorní soubor Pentla z Boršic byl založen v roce 1987 skupinou mladých lidí, kteří pořádali tradiční „hody s právem“, které patří k největším v uherskohradištské vinařské oblasti. Součástí je i Cimbálová muzika Pentla a Dětský soubor Pentlička, který v současné době navštěvuje asi 60 dětí z Boršic, Osvětiman, Buchlovic a Polešovic. Věk dětí se pohybuje od 3 do 15 let.

#### Dechová hudba Boršičanka

Dechová hudba Boršičanka z Boršic byla založena v roce 1968 partou mladých poctivých muzikantů v čele s výborným křídlovákem Františkem Durníkem. Krátce poté přichází do kapely člen státní filharmonie Zlín pan Josef Řepa a přejímá dirigentskou taktovku. Sám se také vydává na autorskou dráhu a z jeho tvůrčí dílny brzy přichází na svět polka "Boršičanka", která se stává nesmírně populární mezi příznivci dechovky po celé zemi, ale i za hranicemi naší vlasti.

#### Sportovní hala Boršice – školní tělocvična

Sportovní hala Boršice – školní tělocvična slouží sportovním a kulturním aktivitám občanů obce, v dopoledních hodinách žákům základní školy pro výuku tělesné výchovy, kteří museli cvičit v nevyhovujících podmínkách sálu kulturního domu. Rozměry hrací plochy kryté haly činí 36×18,5 m. Vícevrstvou podlahu s pružným podložím a polyuretanovou náslapnou vrstvou zdobí lajny hned pro osm sportů – volejbal, basketbal, nohejbal, florbal, badminton, fotbal, tenis a házenou. Stavba budovy trvala pouhých jedenáct měsíců. Obec na ni získala bezmála dvacetimilionovou dotaci z evropských fondů, konkrétně z Regionálního operačního programu Střední Morava, (ROP).

#### Fotbalový oddíl

Počátky fotbalového klubu SK Boršice se datují od roku 1933. Do devadesátých let se v Boršicích hrávala kopaná na úrovni okresních soutěží. Díky nové vlně mladých funkcionářů a štědrých sponzorů se úroveň místní kopané prudce zvedla. V roce 1995 se slavil postup ze třetí třídy do okresního přeboru a od roku 2002 hraje mužstvo krajský přebor.

#### Šachový oddíl

Šachový oddíl má v obci dlouholetou tradici a místní šachisté patří k nejlepším v regionu. V současné době šachový oddíl reprezentuje pět družstev v soutěžích dospělých a dále se pak zaměřuje na práci s dětmi a mládeží. V dorostu se družstvo účastní i extraligových soutěží. V současné době má oddíl cca 45 členů.

#### Turistický oddíl Kamzík

Turistický oddíl mládeže Kamzík byl založen v březnu 1975 paní Jarmilou Hanákovou – Saxanou. Na schůzkách se děti učí stavět stany, číst v mapě, orientovat se v přírodě, pracovat s buzolou, poznávat stromy a keře, léčivé rostliny, určovat turistické a topografické značky, poznávat hrady a zámky atd. Zúčastňují se orientačních, turistických a uzlařských závodů, her a soutěží v přírodě. V zimě pořádají lyžařské výpravy, zimní tábory, v létě letní tábory a spoustu dalších zajímavých turistických akcí pěších i na kolech.

Tento oddíl má dvě základny – klubovnu v budově základní školy v Boršicích a vagón na Smradavce, který je již v nevyhovujícím stavu a proto je v plánu obce vybudování nové turistické klubovny nebo útulny.

#### Jednotka sboru dobrovolných hasičů obce Boršice

Jednotka sboru dobrovolných hasičů obce Boršice je zřizována na základě ustanovení § 29 zákona ČNR č.133/1985 Sb., ve znění pozdějších předpisů. Výjezdová jednotka je v současné době složena z 10 hasičů. Jednotka je zařazena v kategorii JPO V, tzn. jednotka sboru dobrovolných hasičů obce se členy, kteří vykonávají službu v jednotce dobrovolně, zabezpečující výjezd do 10 minut po vyhlášení poplachu s územní působností. Hasebním obvodem jednotky je katastr obce Boršice. Ve II. a III. stupni požárního poplachu vyjíždí i do okolních obcí, s ohledem na vybavení jednotky vozidlem CAS 32 T 148 především do terénu Chřibů a k dopravě vody k větším požárům. Jednotka sboru dobrovolných hasičů obce Boršice získala v rámci dotace nový dopravní automobil. Rozšíření vozového parku o dopravní automobil výrazně zefektivnilo činnost jednotky ve vztahu k plnění základních úkolů na úseku ochrany obyvatelstva, rychlé nasazení dostatečného množství sil vyslaných na žádost krajského operačního střediska.

V plánu obce je výstavba nové hasičské zbrojnice, která by měla být umístěna vedle Domu služeb obce Boršice.

#### Český zahrádkářský svaz

Činnost ZO ČZS se orientuje hlavně na podporu kulturních a společenských aktivit souvisejících s propagací vinařství a vinohradnictví. Sdružuje vinaře, zahrádkáře, milovníky přírody a přátele vína. Zaměřujeme se na udržení tradic malovinařského pojetí pěstování révy vinné a výroby přírodních vín v prostředí rodinných vinařství v naší obci. Dlouholetá práce naší organizace byla oceněna Republikovou radou ČZS, kdy byla udělena stříbrná medaile „za mimořádné zásluhy o Český zahrádkářský svaz a dlouholetou obětavou práci pro rozvoj zahrádkářského hnutí“. ČZS má 80 členů a kromě pěstitelských aktivit se ČZS významně podílí na podpoře společenského života v obci. Každým rokem pořádá Velikonoční výstavu vín, která je spojena s ochutnávkou vynikajících vzorků od vinařů domácích i ze širokého okolí. V době vánočních svátků pořádá ČZS v prostorách kulturního domu Svěcení vína. K dalším akcím patří zájezdy na různé výstavy, školení a semináře o ochraně a výživě rostlin. V plánu obce je oprava historického zahrádkářského sklepa.

#### Myslivecký spolek a Honební společenstvo

Honební společenstvo Boršice zastupuje zájmy vlastníků pozemků při jejich pronajímání k výkonu práva myslivosti. Asi 650 hektarů má v pronájmu Myslivecké sdružení Boršice a je tedy uživatelem honitby. Myslivecké sdružení Boršice má 22 členů. Hlavní činností sdružení je celoroční péče o volně žijící zvěř a její prostředí. Myslivci každoročně pořádají Letní noc a Kateřinskou zábavu.

#### Český svaz včelařů

Spolek místních včelařů byl založen v roce 1924 a kromě obce Boršice byly zakládajícími členy ještě obce Stříbrnice a Nedakonice. Základní organizace má v dnešní době 47 včelařů, kteří se starají o 642 včelstev.

#### Moravskoslezský kynologický klub

Základní kynologická organizace Boršice má ve služebním a sportovním výcviku registrovaných 20 členů, z toho 5 členů je ve věku do 15 let. Klub prošel přes letní měsíce

2010 změnou, která se týkala umístění cvičáku. Po 15 letech u Sovína se přestěhoval na nové místo, a to za drůbežárnu XAVERgen v Boršicích. Výsledky ve výcviku jsou na vysoké úrovni. Dokladem toho jsou umístění na čelních místech, nejen klubových, ale také na svazových a národních soutěžích a výstavách. Možnost výcviku svého psa k základní poslušnosti zde využívá celá řada nejen boršických občanů.

#### Svaz postižený civilizačními chorobami

Svaz postižených civilizačními chorobami (SPCCH) je samostatné nezávislé občanské sdružení s plnou právní subjektivitou a působí na celém území České republiky. V obci Boršice bylo sdružení založeno před 25 lety. Sdružuje občany postižené závažnými civilizačními chorobami. Základní organizace SPCCH Boršice sdružuje občany všeho zdravotního a tělesného postižení. V organizaci jsou taky zapojeni občané z okolních vesnic a to ze Stříbrnic, Tučap a Zlechova. SPCCH Boršice má 178 členů. Aktivity jsou zaměřeny na osvětovou a poradenskou činnost, dále na rehabilitační a životosprávnou péči pro jednotlivé druhy postižení civilizačních chorob. Organizují rekondiční a ozdravné pobyty pro kardiaky, diabetiky a postižené pohybovým ústrojím. Pro naladění lepších myšlenek zájezdy všemi směry, kulturní, sportovní a společenské akce. Návštěvy dlouhodobě trvale nemocných, přestárých občanů a návštěvy jubilantů.

V obci působí mnoho dalších organizací a spolků (např. Babinec, Stoprounští vinaři, Veselá Partyja, kroužek míčových her, kroužek badmintonu, cvičení pro ženy, cvičení pro děti atd...).

## **Hospodářství**

### Ekonomická situace

Dle výpisu z Registru ekonomických subjektů k 31. 12. 2019 působilo v obci Boršice celkem 443 podnikatelských subjektů. Podle převažující činnosti bylo zastoupení následující:

- Zemědělství, lesnictví, rybářství – 35
- Průmysl – 89
- Stavebnictví – 59
- Velkoobchod, maloobchod, opravy a údržby motorových vozidel – 87
- Doprava a skladování – 14
- Ubytování, stravování a pohostinství – 17
- Informační a komunikační činnosti – 5
- Peněžnictví a pojišťovnictví – 4
- Činnosti v oblasti nemovitostí – 16
- Profesní, vědecké a technické činnosti – 30
- Administrativní a podpůrné činnosti – 9
- Veřejná správa a obrana, povinné sociální zabezpečení – 2
- Vzdělávání – 5
- Zdravotní a sociální péče – 4
- Kulturní, zábavní a rekreační činnost – 4
- Ostatní činnosti – 63

Podle právní formy:

- Fyzické osoby - 360
- Právní osoby - 83

## Trh práce

V 1. polovinu roku 2015 byla nezaměstnanost ve Zlínském kraji 6,5 %, celorepublikový průměr 6,7 %. Nejnižší nezaměstnanost ve Zlínském kraji byla v okrese Uherské Hradiště a to ve výši 6,13 %.

V březnu 2015 bylo 77 občanů Boršic evidováno na Úřadu práce (ÚP), míra nezaměstnanosti činila 5,08 % a ze 78 obcí, které okres Uherské Hradiště (UH) má, náleželo Boršicím 66 místo s nejnižší nezaměstnaností. Nezaměstnanost okres UH 6,13 % a obec s rozšířenou působností (ORP) 6,26 %.

V lednu 2015 bylo 89 občanů Boršic evidováno na ÚP, míra nezaměstnanosti 5,89 % a ze 78 obcí náleželo Boršicím 63 místo s nejnižší nezaměstnaností. Nezaměstnanost okres UH 6,71 % a ORP 6,7 %.

V prosinci 2014 bylo 89 občanů Boršic evidováno na ÚP, míra nezaměstnanosti 5,89 % a ze 78 obcí náleželo Boršicím 50 místo s nejnižší nezaměstnaností. Nezaměstnanost okres UH 6,43 % a ORP 6,45 %.

Ze srovnání je patrné, že nezaměstnanost v obci je pod krajským i okresním průměrem. Nižší nezaměstnanost je způsobena dobrou dostupností do měst s koncentrací pracovních příležitostí.

Ve Zlínském kraji byla průměrná měsíční hrubá mzda v roce 2014 22.683,- Kč<sup>2</sup>, což je druhá nejnižší v rámci celé České republiky (ČR). Průměrná hrubá mzda v rámci celé ČR byla 25.686,- Kč.

V 1. polovině roku 2020 byla nezaměstnanost ve Zlínském kraji 2,93 %, celorepublikový průměr 3,68 %. Nejnižší nezaměstnanost ve Zlínském kraji byla v okrese Zlín 2,55 %, Uherské Hradiště 2,77 %.

### Nezaměstnanost v okresech Zlínského kraje k 30. 6. 2020

Okres	Počet nezaměstnaných		Volná pracovní místa	Počet uchazečů na 1 VPM	Podíl nezaměstnaných osob (%)
	celkem	z toho ženy			
Kroměříž	2 261	1 124	1 098	2,1	3,16
<b>Uherské Hradiště</b>	<b>2 786</b>	<b>1 405</b>	<b>2 467</b>	<b>1,1</b>	<b>2,77</b>
Vsetín	3 428	1 541	2 935	1,2	3,44
Zlín	3 352	1 641	4 382	0,8	2,55
Zlínský kraj	11 827	5 711	10 882	1,1	2,93
<i>Česká republika</i>	<i>269 637</i>	<i>135 599</i>	<i>334 904</i>	<i>0,8</i>	<i>3,68</i>

Nezaměstnanost v obci Boršice k 30. 6. 2020 činila 2,81 %, celkem bylo evidováno 42 uchazečů o práci. Ze 78 obcí okresu Uherské Hradiště náleželo Boršicím 30. místo s nejvyšší nezaměstnaností.

Mezi největší zaměstnavatele v obci patří:

- CIPRES FILTR, s.r.o. (strojírenská výroba)

<sup>2</sup> Pro srovnání je uvedena pouze hrubá mzda za Zlínský kraj, po okresech se již hrubá mzda nevykazuje.



- Moravskoslezské drátovny, a.s
- XAVERgen a.s. (drůbežárna)
- LUKROM spol, s.r.o.
- ZESS, a.s. (stavební společnost)
- Archika, s.r.o.(stavební společnost)
- Otrusina s.r.o. (zámečnické práce, kovovýroba)
- TVAR s.r.o. (stolářství)
- Styl design s.r.o. (stolářství)
- Maltek JR s.r.o. (brašnářství)
- Chudík Ján (elektro)
- M Plus elektro s.r.o
- CNC Konečný (obráběcí stroje)
- Autocentrum Boršice s.r.o.
- JSK trans s.r.o. (autodoprava)
- LAX s.r.o. (výroba posilovacích strojů)
- PLV TRANS s.r.o. (autodoprava)

#### Služby, ubytovací a stravovací zařízení

Služby v obci jsou na vysoké úrovni, nachází se zde několik obchodů, které nabízí široký sortiment zboží. Jedná se o následující prodejny či provozovny:

Potraviny COOP Jednota

Potraviny Večerka (Na Návsí)

Potraviny Večerka (Raškoun)

Řeznictví Pavel Prášilík

Prodejna bylin a zdravé výživy Léčivky Bohdan Pfeffer

Průmyslová prodejna

Trafika Marcela Havlová

Květiny Jitka Jílková

Prodejna obuvi Zeman

Varmužova pekárna

Kadeřnictví

Kosmetika

Pedikúra a masáže

Občanům v obci je k dispozici také pobočka České pošty. Dále jsou na území obce zastoupeny provozovny, které se zaměřují na tradiční řemesla. Jedná se např., výroba keramiky (Červenová Dana a Pelikánová Pavla), výrobky z kůže (Maltek JR, Hyklová Kateřina), umělecké kovářství (Petr Kučík) a mnoho dalších.

Na území obce Boršice nalezneme 2 ubytovací zařízení. Hospůdka a penzion na Haldě nabízí 5 dvoulůžkových pokojů s možností přistýlky. Celková kapacity penzionu je 10 lůžek. [www.haldaborsice.cz](http://www.haldaborsice.cz).

Další možnost ubytování na místní faře (cca 20 lůžek spíše turistického charakteru).

V současné době probíhá rekonstrukce bývalé Vinárny Sovín, které dříve nabízela také ubytovací kapacity. Nově je v obci otevřeno Vinařství – Dvůr pod Starýma horama. Zde je taktéž možnost ubytování, 8 pokojů s kapacitou je 23 lůžek. [www.dvurpodstarymahorama.cz](http://www.dvurpodstarymahorama.cz)

V nejbližším okolí obce Boršice nalezneme několik ubytovacích zařízení. Penzion na Přehradě Smradávka, základní kapacita je 32 lůžek s možností přistýlky a nachází se přímo nad přehradou Smradávka. <http://www.rekreacebuchlovice.cz/>. Na území rekreační oblasti Smradávka jsou pak vyhlášené Lázně Leopoldov, které nabízejí 43 lůžek v Loveckém zámečku a dalších 39 lůžek v moderně zařízených chatkách <http://www.lazneleopoldov.cz/>.

Penzion V Koutě Zlechov nabízí celkem 12 lůžek s možností přistýlky <http://kavarnavkoute.cz/ubytovani/>. Dále se pak několik hotelů a penzionů nachází v nedalekém městysi Buchlovice.

Celková kapacita lůžek je dostatečná.

Občerstvení a stravování je nabízeno v několika zařízeních. Ve většině z nich je možnost i celodenního stravování, proto je možnost stravování v obci považována za dostatečnou.

Restaurace a penzion Halda, [www.haldaborsice.cz](http://www.haldaborsice.cz)

Kavárna Gréta

Buffalo Bar (dříve Kavárna Helenka)

Obecní hospoda (dříve U Eskymáka)

#### Cestovní ruch a infrastruktura pro cestovní ruch

Asi 2 km severozápadně od obce se nachází vodní nádrž, lázeňské a rekreační středisko Smraďavka s možnostmi ubytování, sportovního vyžití a relaxace. Z Boršic se dají podnikat pěší i cyklistické výlety do blízkých Chřibů, na hrad Buchlov a kapli Barborku nebo na buchlovický zámek se zahradou. Obec leží na okraji přírodního parku Chřiby a na Moravské vinařské a regionální Uherskohradištské cyklostezce.

Přímo v obci je vybudována cyklostezka, která vede z obce Boršice do sousední obce Sříbrnice. Délka cyklostezky (úsek) na straně Boršic je 1500 m a na straně Stříbrnic 550 m a byla vybudována v roce 2013 za přispění Státního fondu dopravní infrastruktury. Chybí dobudování cyklostezek do dalších okolních obcí a napojení na významné cyklo trasy v regionu (např. cyklostezka podél Baťova kanálu). Proto velká část cyklo dopravy je uskutečňována na místních komunikacích což je z hlediska bezpečnosti značně nevhodné. Velkým přínosem pro bezpečnost jak chodců, tak hlavně cyklistů by bylo propojení obce Boršice a rekreační oblastí Smraďavka cyklostezkou. Stávající místní komunikace je natolik frekventovaná, nejenom o víkendu, ale i celoročně, není zde dostatečně zajištěna bezpečnost. Oprava osvětlení podél komunikace by stála taktéž za zvážení.

Pro rozvoj turistického ruchu v obci mohou být v budoucnu velkým přínosem stále více oblíbené vinařské trasy. Obcí Boršice prochází 2 hlavní vinařské trasy.

- Moravská vinná – Slovácká (začátek trasy ve Znojmě, konec Uherské Hradiště, délka trasy 112 km)
- Stezka muškátu moravského (začátek v Uherském Hradišti přes obce Nedakonice, Polešovice, Vážany, Tučapy, Boršice, Zlechov, Staré Město zpět do Uherského Hradiště, délka trasy 45 km).

Samozřejmostí je také pěší turistika, neboť z Boršic se dá bez problémů dojít do všech vyhledávaných turistických cílů v regionu (např. Smraďavka, zámek Buchlovice, hrad Buchlov, Hradisko svatého Klimenta u Osvětiman, poutní místo Velehrad, archeoskanzen Modrá atd...).

Pokud budeme cestovní ruch analyzovat z pohledu počtu turistů na území obce Boršice tak údaje za rok 2014 vykazují následující hodnoty:

- Počet příjezdů osob – 0
- Počet příjezdů osob z ČR – 0
- Počet přenocování – 544
- Počet přenocování osob z ČR – 0

Návštěvnost z posledních let není na stránkách statistického úřadu uvedena.

Pro srovnání uvádíme údaje za obec Osvětimany, která je od Boršic vzdálena cca 8 km.

- Počet příjezdů osob – 2780

- Počet příjezdů osob z ČR - 2660
- Počet přenocování – 7877
- Počet přenocování osob z ČR - 7626

Přestože obec Osvětimany je co do počtu obyvatel asi 3x menší než obec Boršice, velký počet turistů je způsoben především ubytovacími kapacitami v obci ať už v penzionech tak v kempu, dále pak v zimních měsících možností lyžování v místním Ski parku. Situace v Boršicích by se v následujících letech mohla zlepšovat právě z důvodu vybudování nových ubytovacích kapacit v obci a obec by svůj cestovní ruch mohla právě postavit na cykloturistice a vinařství, které má v obci dlouholetou tradici.

### Pozemky a zemědělství

Celková výměra pozemků (katastru) je 982,01 ha. Vzhledem k tomu, že tradice obce od počátku vzniku je především zemědělská, největší podíl je zastoupen právě zemědělskou půdou.<sup>3</sup> Rozložení je následující:

- Zemědělská – 816,37 ha (orná – 575,18 ha, zahrady – 36,44 ha, sady – 117,20 ha, vinice – 67,99 ha, trvalé travní porosty – 19,56 ha)
- Lesní – 11,06 ha
- Vodní – 7,6 ha
- Zastavěná – 30,14 ha
- Ostatní – 116,84

Dominantní postavení má zemědělský podnik Lukrom spol. s.r.o (divize Agrochemie Boršice), který se zaměřuje především na pěstování obilovin, kukuřice, řepky olejky atd.

Dále se v obci nacházejí 2 větší soukromí zemědělci rodina Brázdilová a rodina Pondělková. Na území obce se nachází také soukromá farma, která chová několik druhů zvířat a začíná se specializovat i na chov koní. V blízkosti farmy se nachází soukromý chovný rybník, který má rozlohu 2,3 ha a je bohatě zarybněn.

### Vinařství

Na území obce Boršice je cca 68 ha vinic, většina soukromých vinohradů je vysazena v polních tratích Stoprouny, Radovany a Slunečné. V Boršicích jsou také vysazeny množitelské vinice pro sklizeň ušlechtilých roubů a v roce 2009 byla do Státní odrůdové knihy zapsána nová odrůda vinné révy Sevar. Bohaté zastoupení zde mají větší i drobní vinaři.

Mezi významné vinaře patří Ing. Tománek Alois, šlechtitel révy vinné, založeno 1992, zabývá se šlechtěním révy vinné, neošlechtěním a propagací nových odrůd. Součástí je i prodej vína (vinotéka) - otevírací doba: po - pá 16:00 – 19:00, so 09:00 – 18:00 (po telefonické domluvě). Mezi nejrozšířenější odrůdy v katastru obce Boršice patří Müller Thürgau, Rulandské bílé a Ryzlink rýnský. V plánu výsadba nových vinohradů cca 10 ha.

## **Infrastruktura**

### Technická infrastruktura

Technická infrastruktura nepředstavuje pro obec Boršice žádný problém. Obec je vybavena vodovodem kapacita 2x250 m<sup>3</sup>, kanalizací i plynem. V obci Boršice je vybudován veřejný vodovod, který je v majetku Slováckých vodáren a kanalizací a.s. Uherské Hradiště (SVK, a.s.) ve výši (53,04 %) zbývající část je v majetku obce, provoz zajišťují SVK, a.s. Vodovod byl vybudován v letech 1994 a následně uveden do provozu, nyní je kompletní. Na veřejný

<sup>3</sup> Zemědělská půda je souhrn druhů pozemků (kultur), sloužících bezprostředně zemědělskému výrobnímu procesu jako základní prostředek, z něhož se získává rostlinná produkce.

vodovod je napojeno cca 1.624 obyvatel obce, což činí cca 74 % obyvatel obce. Zbytek obyvatel obce má vlastní zdroj vody (studnu).

#### Kanalizace

V letech 1998 - 2002 probíhala v Boršicích výstavba čistírny odpadních vod a kanalizace, jejíž rozpočet činil 56 milionů korun. Čistírna odpadních vod (ČOV) kapacita 3.098 EO<sup>4</sup>, je v majetku obce a je na ní napojeno cca 2.437 obyvatel (včetně sousední obce Tučapy). Provoz ČOV zajišťují SVK, a.s. V nejbližších letech je nutné provést investici týkající se nového systému měření a regulace včetně vizualizace a dálkového přenosu dat. Dále se uvažuje o napojení sousední obce Stříbrnice a obce Medlovice na kanalizaci obce Boršice.

#### Plynofikace

Plynofikace v obci probíhala v roce 1990 - 1992 a obec je plynofikována kompletně.

#### Veřejné osvětlení, veřejný rozhlas

Ve všech částech obce Boršice je vybudováno veřejné osvětlení, které v průběhu let prošlo rekonstrukcí, nicméně v nejbližších letech se počítá s obnovou veřejného osvětlení, tak aby odpovídalo nejmodernějším požadavkům. V roce 2015 probíhá pasport veřejného osvětlení, na základě zjištění dojde k výměně lamp veřejného osvětlení na modernější 36 watové. V obci je také zaveden bezdrátový rozhlas, který je především využíván k informování o činnosti obce a dále slouží jako výstražný varovný systém zahrnutý do Jednotného systému varování a vyrozumění obyvatelstva zlínského kraje.

#### Zásobování teplem

Zásobování teplem je v obci zajišťováno lokálními tepelnými zdroji a obec není napojena na žádný centrální tepelný zdroj a ani v budoucnu se s tím nepočítá.

#### Zásobování elektrickou energií

Pro zásobování elektrickou energií je v obci vybudována celá síť napájecích a rozvodných vedení, na které jsou připojené distribuční transformační stanice obcí, které jsou ve správě E-ON.

#### Internet a ostatní sítě

Prakticky celé území obce je pokryto bezdrátovou sítí pro přístup k internetu. Hlavní vysílací bod WiFi sítě je umístěn na střeše smuteční sítě, v jednotlivých místních částech jsou pak k němu vybudovány retranslační vysílače pro pokrytí jejich území. Celou síťovou architekturu vybuďoval a provozuje poskytovatel internetového připojení DAT UH. Na území obce a místních částech působí vedle hlavních hráčů na trhu internetového připojení (T-mobile, Vodafone, Telefónica O2, UPC...) i několik lokálních internetových providerů.

V obci je rozvedena páteřní síť telefonních linek, v letech 1996 – 1997 byly vybudovány nové rozvody a položen optický kabel, byla zřízena digitální telefonní ústředna a provedena kompletní kabelizace telefonní sítě (i v příslušných místních částech).

Technická infrastruktura je v obci na vysoké úrovni, chybí pouze bankomat, který by uvítala velká část obyvatel obce Boršice i nejbližšího okolí.

#### Brownfields

V obci se nachází částečně zchátralý areál bývalého zemědělského družstva Družba Boršice (AGROSOVÍN a.s.). Tento areál by mohl být považován za tzv. „brownfields“. Prodej areálu nebo jeho celková revitalizace je, ale velmi problematická, neboť je nyní areál rozprodán

---

<sup>4</sup> EO – ekvivalent obyvatel

několika majitelům, kteří zde mají firmy a provozovny různého typu. Jistou možností pro znovuoživení areálu by mohlo být zařazení „brownfields“ do Krajské nebo Národní databáze brownfields, spravovanou Agenturou CzechInvest. Tato databáze je veřejně přístupná a mohla by přilákat nové potenciální investory. Pokud v nejbližších letech nedojde k revitalizaci či znovuoživení tohoto areálu, bude docházet k jeho postupnému chátrání a ohrožování bezpečnosti obyvatel obce.

#### Napojení na hlavní dopravní tahy:

Silnice I. třídy:

Hlavní dopravní tah je silnice I. třídy I/50, která v okrese Uherské Hradiště vede přes Buchlovice – Uherské Hradiště – Uherský Brod a Starý Hrozenkov a je v tomto úseku dlouhá 63,304 km.

Silnice II. třídy:

Silnice II/422 vedoucí přes Zlechov - Boršice - Medlovice - Osvětimany a Ježov a dále, až na Kyjov a je na území okresu Uherské Hradiště dlouhá 13,744 km.

Silnice III. třídy:

Silnice III/4273 vedoucí přes Boršice dále na Nedakonice je na tomto úseku dlouhá 4,378 km a silnice III/4275 vedoucí přes Boršice – Tučapy a Vážany a je na tomto úseku dlouhá 4,742 km.

#### Dopravní infrastruktura

Obec spravuje místní komunikací o celkové délce 9,7 km, na těchto komunikacích probíhá pravidelná údržba. Stav komunikací je ve většině případů dobrý, objevují se jen drobné závady, jako jsou výtluky. V centrální části obce je k dispozici celkem 20 parkovacích míst před prodejnou potravin, parkování je bezplatné. Nedostatek parkovacích míst u bytových domů. Nově budou vybudovány parkovací místa podél hlavní cesty u potoka (15 parkovacích míst) a naproti zdravotního střediska (5 parkovacích míst).

V roce 2020 proběhla souběžně s obnovou místní komunikace realizace 15 nových parkovacích míst u bytových domů č.p. 612 a č.p. 613.

#### Komunikace pro pěší

Skoro ve všech částech obce jsou vybudovány chodníky a v centrální části obce jsou 2 přechody pro chodce. Nově se vybuďoval z důvodu bezpečnosti chodník na ulici Hradištská, od posledního obydleného domu směrem k vodárenskému zařízení (velmi frekventované silnice, hlavní příjezd do obce Boršice). V dalších letech bude probíhat rekonstrukce chodníků v ulicích Osvobození, Podevsí, Družstevní, Školní.

#### Dopravní obslužnost

V obci Boršice neexistuje železniční doprava (nejbližší důležitá železniční stanice je vzdálena cca 8 km a nachází se ve Starém Městě). Proto je hlavním zdrojem pravidelné veřejné hromadné dopravy doprava silniční, tedy autobusová. Ta je zajišťována výhradně společností ČSAD Uherské Hradiště, a.s.

Počet autobusových spojení na trase Osvětimany – Uherské Hradiště:

V pracovní dny celkem 20 linek, rozložených rovnoměrně během celého dne, o víkendu a svátcích je to 6 linek během dne.

Počet autobusových spojení na trase Uherské Hradiště – Osvětimany:

V pracovní dny celkem 20 linek, rozložených rovnoměrně během celého dne, o víkendu a svátcích je to 6 linek během dne.

V pracovní dny je počet spojů dostačující, problém nastává pouze o víkendu, kdy je provoz autobusové dopravy výrazně omezen.

V současné době se obec podílí na doplatku veřejné hromadné dopravy osob. Doplatek činí ročně 100 Kč/na osobu/za rok.

Na území obce se nachází letiště (zpevněná plocha pro ultralehká letadla), které je zpravováno soukromou společností Ing. Jaroslav Sečkář. Letiště je využíváno především ke komerčním účelům (soukromé osoby zde mají v hangáru uskladněna své letadla), provádí se zde testování nových modelů letadel, vrtulníků a aerotaxi.

## **Vybavenost**

### Bydlení

Bydlení je jeden z nejdůležitějších faktorů životní úrovně obyvatelstva. K 30. 6. 2015 měla obec nejvyšší přidělené číslo popisné 745 a 112 čísel evidenčních. Z celkového počtu domů je 5 evidováno jako chata či chalupa. V obci se nachází celkem 15 bytových domů s bytovými jednotkami různé velikosti. V roce 2020 bylo nejvyšší přidělené číslo popisné 777 a číslo evidenční 123.

V územním plánu obce bylo v roce 2016 uvažováno o další výstavbě cca 13 rodinných domů v místní části Podevsí, 55 domů a 2 bytové domy v části obce Podhorky (1 z bytových domů bude ve vlastnictví obce, jako obecní byty), 22 domů v části obce Slunečné a 8 domů pod farskou zahradou. Některé pozemky jsou ve vlastnictví soukromých osob, některé již byly prodány developerské společnosti. Do roku 2021 bylo z plánovaných 13 rodinných domů v části Podevsí již povoleno 1, z toho 10 zkolaudováno.

V roce 2020 byly v bytovém domě č.p. 568 vybudovány čtyři nové byty díky dotaci z Ministerstva financí ČR.

**Tabulka č. 6 – Bytová výstavba v obci v letech 2002 až 2019**

<b>Rok</b>	<b>Počet dokončených bytů</b>
2002	3
2003	5
2004	3
2005	1
2006	1
2007	2
2008	1
2009	2
2010	1
2011	2
2012	19 <sup>5</sup>
2013	0
2014	1
2015	2
2016	1

<sup>5</sup> Nárůst nových bytů v roce 2015 byl způsoben otevřením dvou bytových domů s pečovatelskou službou.

<b>2017</b>	4
<b>2018</b>	7
<b>2019</b>	9
<b>Celkem</b>	<b>64</b>

Zdroj: Český statistický úřad, stavební úřad obce Boršice

Tabulka ukazuje, že dokončených bytů<sup>6</sup> v obci je velmi málo. Proto je opravdu žádoucí v rámci nového územního plánu, který se zpracovává na 20 let, uvažovat o nové bytové výstavbě.

### Školství a vzdělávání

Základní škola Františka Horenského Boršice a Mateřská škola Boršice je úplnou základní školou a mateřskou školou a zajišťují výchovu a vzdělání v plném rozsahu. Ve školním roce 2014/2015 navštěvovalo základní školu 146 žáků převážně z Boršic, ale také ze Stříbrnic a Medlovic. Ve školním roce 2020/2021 do základní školy docházelo celkem 204 žáků.

Škola se zaměřuje na 2 vzdělávací programy (Školní vzdělávací program – škola pro život a Školní vzdělávací program pro žáky s lehkým mentálním postižením). Škola má také zpravovanou Koncepti další rozvoje školy. Dlouholetou tradici má pěvecký sbor Boršičánek.

ZŠ Boršice má 2 budovy (dolní škola, kde je zajišťován první stupeň základního vzdělání a horní škola, kde je zajišťován druhý stupeň základního vzdělání). V roce 2020 se započalo s přístavbou odborných a kmenových učeben včetně zajištění bezbariérového přístupu do budovy „dolní“ základní školy.

Budova horní školy je již v havarijním stavu (bezpečnost dětí, hygienické předpisy atd...), proto bylo nutné rozšířit kapacitu dolní školy a všechny třídy následně přesunout do jedné budovy – tedy do dolní školy. V budoucnu by se budova horní školy mohla přebudovat na obecní byty.

Součástí základní školy je i školní družina, která se zajímá o mimoškolní zájmovou činnost. Tato výchovně-vzdělávací činnost probíhá za poněkud odlišných podmínek než při vyučování. Děti mohou ve školní družině odpočívat, hrát si, připravovat se na vyučování, provádět regeneraci a věnovat se zájmové činnosti.

Od 1. 1. 2016 se Mateřská škola Boršice stala samostatnou příspěvkovou organizací. Do mateřské školy docházelo v roce 2020/21 celkem 86 dětí, které byly rozděleny do čtyř tříd. Nedílnou součástí MŠ je také školní jídelna, která poskytuje stravování jak žákům základní školy, tak i žákům mateřské školy a zaměstnancům. Ve školní jídelně se vaří průměrně 290 obědů.

### ZUŠ Uherské Hradiště

V obci má pobočku ZUŠ Uherské Hradiště. Boršickou pobočku navštěvuje cca 50 žáků nejen z Boršic, ale i z blízkého okolí – Polešovic, Stříbrnic a Kostelan.

### Zdravotnictví

V obci Boršice působí 4 praktičtí lékaři. 3 lékaři sídlí v budově Zdravotního střediska. Z tohoto pohledu můžeme hodnotit dostupnost základní zdravotní péče jako dostatečnou. V obci je občanům k dispozici také lékárna.

<sup>6</sup> Byty se myslí dokončené byty v rodinných domech, bytových domech, v nadstavbách, přístavbách a vestavbách v rodinných domech a bytových domech, v domech pro seniory, penziony, v ubytovacích budovách a stavebně upravených nebytových prostorách.

Praktický lékař MUDr. Tomáš Dacík [www.drdacik.cz](http://www.drdacik.cz)

Ordinační doba:

Pondělí: 7.00 - 12.30

Úterý: 11.00 - 17.00

Středa: 7.00 - 12.30

Čtvrtek: 7.00 - 12.30

Pátek: 7.00 - 12.30

Praktická lékařka pro děti a dorost MUDr. Dagmar Kořistková

Ordinační doba:

Pondělí: 7.00 - 10.00

Úterý: 13.00 - 18.00

Středa: 7.00 - 10.00

Čtvrtek: 7.00 - 12.30

Pátek: 10.00 - 12.00, 12.00 - 13.00 (prevence)

Praktická zubní lékařka MUDr. Petra Matějčková

Ordinační doba:

Pondělí: 8.00 - 14.30

Úterý: 8.00 - 17.00

Středa: 8.00 - 14.30

Čtvrtek: 8.00 - 14.30

Pátek: 8.00 - 11.30

Odborná ženská lékařka MUDr. Jana Pavelková

Ordinační doba:

Středa: 7.00 - 15.00

Pátek: 7.00 - 15.00

Lékárna, Mgr. Jana Ryndová [www.lekarnaborsice.cz](http://www.lekarnaborsice.cz)

Provozní doba:

Pondělí: 7.30 - 16.30

Úterý: 7.30 - 17.00

Středa: 7.30 - 16.30

Čtvrtek: 7.30 - 17.00

Pátek: 7.30 - 16.30

V případě nutnosti akutního ošetření nebo návštěvy specializovaných lékařů využívají občané obce zdravotnická zařízení v Uherském Hradišti, kde je Uherskohradištská nemocnice a.s. nebo Krajská nemocnice Tomáše Bati Zlín. Do obou měst je dobrá dopravní dostupnost. Nejbližší Pohotovostní služba je opět v Uherském Hradišti.

Sociální péče

Do Boršic přišli v 70. letech 20. století řeholní sestry Svatého Kříže. Měly zde svůj charitní domov, který byl následně přebudován na Domov pokojného stáří. Sociální péče v obci je zajišťována 2 zařízeními, která spadají pod oblastní Charitu Uherské Hradiště. První z nich „Domov pokojného stáří“ poskytuje služby mladším a starším seniorům v nepříznivé sociální situaci, v níž se nacházejí pro svůj věk, osamělost, ztrátu soběstačnosti, chronickou chorobu, zdravotní postižení a neschopnost zabezpečovat a uspokojovat své životní potřeby. Tito lidé jsou ohroženi sociálním vyloučením a k tomu, aby zůstali součástí společnosti a mohli se podílet na společenském životě, potřebují podporu. Kapacita tohoto zařízení je 28 lůžek a provoz je zde nepřetržitý. V roce 2019 byla kapacita domova 31 lůžek, službu v tomto roce využilo 41 osob.



Druhým subjektem je „Domov pokojného stáří – Odlehčovací služba“ jejímž posláním je poskytování pobytu, podpory a pomoci seniorům, kteří mají sníženou soběstačnost z důvodu věku, chronického onemocnění nebo zdravotního postižení, o které jinak pečují v jejich přirozeném prostředí, umožnit pečující fyzické osobě (rodinný příslušník) nezbytný odpočinek. Kapacita tohoto zařízení je 5 lůžek, provoz taktéž nepřetržitě. Odlehčovací služba měla v roce 2019 kapacitu 9 lůžek, službu využilo 147 osob.

Dále se pak v obci nachází dva osmilůžkové domy zvláštního určení, které jsou určeny seniorům či osobám potřebným. Jeden je vlastněn obcí a druhý je vlastněn soukromým subjektem. Do budoucna se počítá s další výstavbou státem podporovaných obdobných domů.

#### Chráněné bydlení

Jedná se o dům chráněného samostatného bydlení pro osoby se zdravotním postižením. Byly vybudovány dvě bezbariérové bytové jednotky pro celkem šest osob v souladu s metodikou poskytovatele dotace IROP.

#### Kultura a turistické zajímavosti

Obec Boršice je známa svou bohatou kulturní tradicí, nabízí velké množství kulturních příležitostí pro všechny věkové a žánrové kategorie. Během roku se koná nespočet kulturních akcí ať již tradičních nebo nově vznikajících z iniciativy místních spolků. Účast občanů na kulturních a společenských akcích je považována za uspokojivou. Většina akcí se koná v kulturním domě, v době letních měsíců či příznivých klimatických podmínek je hojně využíván sportovní areál, areál letního kina nebo prostranství před obecním úřadem či obchodním střediskem COOP Jednota. V obci se nachází naučná stezka Po stopách lovců mamutů.

#### Kulturní dům

Na většinu akcí je využíván kulturní dům, který je ve správě obce. Kulturní dům disponuje velkým sálem, malým sálem, balkonem, šatnami, sociálním zařízením, plně vybavenou kuchyní s barem a zázemím pro účinkující.

Kulturní dům slouží nejen ke kulturním akcím pořádaných obcí, ale obec jeho prostory nabízí k pronájmu pro místní organizace a složky k pořádání různých plesů a výročních schůzí, dále pro místní občany na různá výročí a svatby.

V roce 2020 prošel kulturní dům rozsáhlou rekonstrukcí díky dotačním prostředkům ze zdrojů Ministerstva pro místní rozvoj ČR.

#### Sportovní areál a areál letního kina

V době letních měsíců či příznivých klimatických podmínek je využíván ke konání různých kulturních akcí areál letního kina. Jednou ročně zde promítá filmové projekce Kinematograf bratří Čadíků.

Ve sportovním areálu se konají sportovní utkání SK Boršice a nachází se zde také hřiště s umělým povrchem.

V plánu obce je výstavba nových sportovních šaten.

#### Myslivecká chata Bažantnice

Myslivecká chata leží v rekreační oblasti Smraďavka za obcí Boršice. Chata má přístup ze silnice, je oplocená a je zde možnost parkování osobních vozidel. Chata má vlastní zahradu s možností posezení, opékání a grilování, hřiště na volejbal a fotbal. U chaty je malý bazén. Chata je vhodná pro kolektiv cca 20 lidí - školu v přírodě, skupinu myslivců. Třetím rokem se zde konal vesnický tábor. Chata je také pronajímána k rodinným oslavám.

Přízemí – kuchyň, oddělené WC a sprchy.

Mezipatro - jeden třílůžkový pokoj (válenda, patrová postel) spojený s dvoulůžkovou manželskou ložnicí. Na každém pokoji vlastní umyvadlo.

První patro - velká společenská místnost s velkou terasou, kuchyň.

Mezipatro - koupelna

Druhé patro - dva dvoulůžkové pokoje, vchod do malé společenské místnosti - odtud vchod do mansardy, kde je jeden třílůžkový pokoj.

Stravování: vlastní

Obec v letech 2020/21 prostřednictvím dotace z Ministerstva pro místní rozvoj ČR z programu Podpory obnovy a rozvoje venkova provedla celkovou rekonstrukci budovy chaty na klubovnu pro spolky v obci. Tento investiční záměr vyřešil stavební úpravy v celé budově chaty, také rekonstrukci elektroinstalace, vodoinstalace, vytápění, úpravu venkovního ohniště a posezení.

Cyklistická stezka Boršice – Zlechov, projekt přeshraniční spolupráce s partnerskou obcí Opatovce ze Slovenska a sousední obcí Zlechov pod názvem „Na kole za historií Velké Moravy“

Obec získala dotaci na tuto stezku z programu přeshraniční spolupráce SR – ČR, konkrétně ve výzvě INTERREG. Stezka propojila obec Boršice a Zlechov v místě bývalé obecní polní cesty o délce 2,64 km. Souběžně se stavbou byly nainstalovány doprovodné umělecké prvky s tematikou Velké Moravy, jejichž autorem je ak. sochař Daniel Trubač z Polešovic.

Jednou za dva roky se za spoluúčasti obce pořádá na místním letišti letecký den, který má velkou návštěvnost diváků z celého okolí. Je přehlídkou ultralehkých, malých i středních letadel, předváděny jsou vrtulníky i další letecká technika.

Novou kulturní akcí se stalo Dobývání Boršic, kdy se nad obcí setkává skupina nadšenců – členů vojenské historie, kteří představí vojenskou jednotku z různých období historie válčení.

### **Obrázek č. 3 – Hodová chasa**



Mezi nejznámější kulturní akce patří:

#### Leden

- Farní ples
- Krojový ples
- Dětský krojový ples

#### Únor

- Rodičovský ples
- Dětský karneval

#### Duben

- Fašank
- Velikonoční výstava vín
- Oslavy osvobození obce
- Stavění máje

#### Květen

- Noc kostelů

#### Červen

- Boršická třicítka

#### Červenec

- Letní noc
- Putování boršickými vinohrady
- Kinematograf bratří Čadíků

#### Září

- Boršické burčákové slavnosti
- Pohádková vinice

#### Říjen

- Průvod světlušek
- Císařské hody s právem

### Listopad

- Svatomartinské chutnání vína
- Kateřinská zábava

### Prosinec

- Mikulášský jarmark
- Rozsvícení adventního věnce
- Rozsvícení vánočního stromu
- Živý betlém
- Svěcení vína
- Vánoční koncert folklorního souboru Pentla

V dřívějších letech bylo v obci provozováno Letní kino, které bylo hodně využíváno místními občany a občany okolních vesnic. Nyní je letní kino zavřené, ale v nejbližší době se uvažuje o jeho rekonstrukci a znovuotevření. V obci chybí pouze místnost (klubovna), kterou by mohly spolky využívat ke svým schůzkám či zkouškám. Jediná možnost scházení je v místním kulturním domě a ten je pro tyto činnosti zbytečně veliký.

### Stezka lovců mamutů

Naučná stezka „Po stopách lovců mamutů“ o délce asi 1 km se nachází v autentickém místě nálezů paleolitického osídlení. Postupně návštěvníky seznamuje s informacemi a poznatky o životě lovců mamutů, o jejich způsobu obživy a o osídlení zdejší krajiny. Seznámí se také s druhy obydlí, výrobou jednoduchých nástrojů a první keramiky, dopravními prostředky, gastronomií, dále pak s vírou či počínajícím uměním. Na trase naučné stezky kromě obvyklých zastavení, vybavených informačními tabulemi, se nacházejí také dřevěné sochy zvířat a lovců mamutů v životní velikosti, stopy zvířat, posvátný šamanský sloup nebo krytá posezení. Stezka je určena pěším turistům, rodinám s dětmi i seniorům. Je také výborným poznávacím a vzdělávacím prvkem pro školní výlety.

V roce 2020 byla vybudována záchytná odstavňá plocha pro návštěvníky Stezky lovců mamutů, došlo k rozšíření obecní polní cesty ke Stoprounům směrem od silnice na Tučapy.

### Farní kostel sv. Václava a fara č. p. 191

K hlavním pamětihodnostem obce patří římskokatolický farní kostel sv. Václava z 16. století, přestavěný v r. 1791, a budova fary na č. p. 191, hodnotná barokní stavba se zachovalou dispozicí a s původním průčelím. Za pozornost stojí rovněž socha svatého Antonína Paduánského na schodišti ke kostelu a socha sv. Jana Nepomuckého na návsi, obě z 18. století.

**Obrázek č. 4 – kostel sv. Václava**



#### Muzeum Stanislava Mikuly

Stanislav Mikula byl voják II. světové války. Bojoval v severní Africe, včetně největší bitvy o Tobruk. V roce 1942 byl pan Mikula přijat do RAF, o rok později se stal válečným výkonným letcem a vzápětí příslušníkem 311. československé bombardovací perutě. Do vlasti se vrátil v roce 1945. Muzeum je zřízeno v jeho rodném domě a je otevřeno od 28. dubna do 28. října, návštěvu je nutno domluvit předem na tel. +420 731 140 555 nebo +420 603 140 305.

#### Mezi další pamětihodnosti obce patří např.:

Misijní dřevěný kříž u kostela

Pamětní kříž ul. Nad Humny

Památník obětem I. světové války na návsi

Památník obětem II. světové války, ulice Trávníky (v místním parčíku)

Válečný památník obětem I. světové války na místním hřbitově

Pomník – památník pro pět padlých rumunských vojáků za II. světové války na místním hřbitově

Pamětní desky (na budově Obecního úřadu věnována JUDr. Hynku Dostálovi, na budově horní Základní školy věnována učiteli Františku Horenskému a na budově fary věnována ).<sup>7</sup>

#### Sport a tělovýchova

Sportovní činnost byla blíže popsána v kapitole Spolková činnost a je především zajišťována fotbalovým oddílem SK Boršice [www.skboršice.cz](http://www.skboršice.cz), který má v současné době 6 mužstev od

---

<sup>7</sup> Všechny pamětihodnosti obce jsou podrobně popsány v knize „Památky na časy minulé“ a v brožuře „Pamětihodnosti Mikroregionu Buchlov“.

mužů, dorostu, žáků až po přípravku nejmenších fotbalistů. SK Boršice má 135 členů, z toho 83 aktivních sportovců.

#### Volnočasové sportovní centrum

Volnočasové sportovní centrum <http://hala.borsice.cz/> je plně využíváno občany Boršic, žáky základní školy, v zimních měsících SK Boršice, ale i návštěvníky z okolí neboť umožňuje provozovat několik sportů na jednom místě (badminton, fotbal, florbal, basketbal, házená, volejbal, nohejbal, tenis).

Sportovní vyžití pro občany se jeví jako dostatečné, chybí pouze zázemí pro posilovnu, tenisový kurt (pouze soukromý), venkovní koupaliště. V posledních letech byla vybudována 2 dětská hřiště a skatepark v areálu letního kina. V nejbližších letech se uvažuje o vybudování přírodního koupaliště na konci obce směrem ke Stříbrnicím (u cyklostezky) a venkovního kluziště.

### **Životní prostředí**

#### Složky životního prostředí

Kvalita všech složek životního prostředí je velmi dobrá. V obci není identifikován žádný zásadní environmentální problém. Na území obce se nachází Památný strom Lípa u sv. Jána. V rámci systému NATURA 2000 jsou zařazeny Evropsky významné lokality (EVL)<sup>8</sup>, Boršice spadají do oblasti Chříby.

#### Ochrana životního prostředí

V obci dochází postupně k obnově a nové výsadbě zejména nových lesních porostů, místních odrůd stromů a keřů, další výsadba je plánována i do budoucna. V rámci území jsou budovány protierozní opatření např. formou budování remízků. Výsadba nové zeleně byla v obci uskutečněna v rámci několika projektů, které byly financovány z Operačního programu životní prostředí v 2007 – 2013.

V roce 2018 byla v rámci projektu „Výsadba prvků Úses Boršice“ vysázena obecní zeleň ve třech lokalitách:

Podhorky – jedná se o extenzivní sad s převahou starých a krajových ovocných odrůd.

Nad Mosty – výsadba porostu charakteru řídkého lesa s využitím domácích listnatých dřevin.

Svobody – řídký les s využitím domácích listnatých dřevin s několika malými světlinami.

Problematická se pouze jeví dekontaminační středisko pro likvidaci nebezpečných odpadů v bývalých silážních žlabech ZD, rekultivace po těžbě štěrkopísku a neregulovaná populace bobra evropského.

#### Odpadové hospodářství

Likvidaci tuhých komunálních odpadů zabezpečuje obec separovaným sběrem a odvozem směsného komunálního odpadu na řízené skládce prostřednictvím smluvního partnera firmy OTR Recycling s.r.o. Sběrné nádoby na směsný odpad jsou zpravidla ve vlastnictví jednotlivých majitelů domů, sběrné kontejnery na tříděný odpad (plasty, papír, sklo, textil, elektro) jsou umístěny na 9 místech v obci. Třídění odpadů v obci je na vysoké úrovni. Nové sběrné nádoby pro obec včetně svozového vozidla byly pořízeny v rámci projektu financovaného z Operačního programu Životní prostředí 2007 – 2013.

---

<sup>8</sup> Evropsky významné lokality jsou chráněná území vyhlášená v rámci soustavy NATURA 2000 k ochraně evropsky významných přírodních stanovišť a evropsky významných volně žijících živočichů a planě rostoucích rostlin podle směrnice Evropské komise O stanovištích (92/43/EHS) ze dne 21. května 1992. Seznam evropsky významných stanovišť a druhů vyskytujících se v ČR je uveden ve vyhlášce MŽP č. 166/2005 Sb.

Svoz komunálního odpadu probíhá ve 14 denních intervalech. Několikrát ročně probíhá sběr starého nepotřebného železa a celkový úklid obce. Na území obce se nachází sběrný dvůr, další sběrný dvůr se nachází v nedaleké obci Buchlovice (Křížné cesty). Skládka ani kompostárna se v obci zatím nenachází. Připravuje se projektová dokumentace pro podání žádosti o dotaci na kompostárnu a příslušnou techniku. Rostlinný odpad (bioodpad) mohou občané likvidovat pomocí velkoobjemových kontejnerů umístěných po obci a kompostérů zapůjčených od obce. Kompostér bude bezplatně užíván na 5 let, následně bude darován na základě smlouvy.

Za účelem založení příspěvkové organizace Služby obce Boršice byl zakoupen areál s budovou (bývalé PEVEKO).

### Sběrný dvůr

Sběrný dvůr byl otevřen dne 9. listopadu 2018 v areálu technických služeb obce v ulici Dlouhá.

Odpad do sběrného dvora mohou ukládat pouze fyzické osoby - občané obce Boršice a Tučapy. Odebírají se zejména použité obaly, oděvy, papír a kartóny, odpadní sklo, plasty, objemný komunální odpad, pneumatiky, barvy, ředidla, oleje, elektrozařízení, dřevo, drobný stavební odpad, biologicky rozložitelný odpad a použitý kuchyňský olej.

Sběrný dvůr nepřijímá domovní komunální odpad, velké množství stavebního odpadu a sutí, odpad z podnikatelské činnosti či odpad od osob, které nejsou obyvateli obce Boršice nebo Tučapy, tyto odpady lze však operativně za poplatek uložit v areálu technických služeb obce.

Poplatek za odpad ročně na trvale žijící osobu v obci (na poplatníka) činí 480,- Kč. Poplatky vybrané od občanů nepokryjí náklady na likvidaci odpadů, a proto je snaha obce snižovat množství netříděného odpadu a stále zlepšovat třídění odpadů.

### Ochrana vod

Obcí protéká potok „Dlouhá řeka“, který pramení jižně od Starých Hutí ve výšce 435 m. n. m. a ústí zprava do starého ramene Moravy u Nedakonic. Celá plocha povodí je 58,4 km<sup>2</sup> a délka 18,8 km. Na potoku je postavena malá vodní nádrž (nyní rybník Halda). Dříve na potoku byly tři mlýny, nyní není žádný v provozu. Dalším významným vodním zdrojem v území je vodní nádrž Sovín, která byla původně vybudována jako nádrž pro závlahy a pro ochranu obce Boršice proti povodním, nyní je především využívána k rekreaci a rybolovu.

Zásobování pitnou vodou je v obci především zajišťováno z místních zdrojů. Kvalita vody v obci Boršice je na vysoké úrovni prostřednictvím jednotného vodovodu a patří k jedné z nejlepších vod celého Zlínského kraje.

### **Správa obce**

#### Obecní úřad a kompetence obce

Obec Boršice je základním územním samosprávným společenstvím občanů, tvoří územní celek, který je vymezen hranicí území obce. Obec byla založena a řídí se podle ustanovení zákona č. 128/2000 Sb. o obcích (obecní řízení) ve znění pozdějších předpisů. Obec Boršice je samostatně spravována zastupitelstvem obce, které je 15-ti členné a radou obce, která je 5-ti členná. Obec na venek zastupuje starosta. Obecní úřad zabezpečuje úkoly v samostatné působnosti obce a v oblasti přenesené působnosti obce vykonává státní správu ve věcech, které stanovuje zákon. Obecní úřad sídlí přímo v centru obce.

V současném volebním období zastává funkci starosty Ing. Roman Jílek a místostarosta je Petr Dula. Obec zřizuje Výbory Zastupitelstva a jedná se o Finanční a Kontrolní výbor. Dále jsou pak zřízeny Komise Rady obce Boršice (Komise společenská, Komise sociální, Komise výstavby a Komise pro kulturu, sport a školství).

Součástí obecního úřadu je také matrika a podatelna, které kromě klasické činnosti jako je evidence obyvatelstva vykonávají ještě následující činnosti (např. ověřování listin, legalizace podpisů, spisy o manželství, druhopisy matričních dokladů, osvědčení o sňatku s církví, přiznání otcovství, osvědčení o státním občanství ČR, žádost o vydání občanského průkazu, zrušení trvalého pobytu, vydání povolení k hracím automatům a mnoho dalších).

V obci je také stavební úřad, který vykonává činnosti i pro okolní obce (Hostějov, Medlovice, Osvětimany, Stříbrnice a Újezdec). V roce 2015 bylo vydáno pro obec Boršice 5 x ohlášení a stavební povolení na novou bytovou výstavbu a 4 x ohlášení a stavební povolení na stavební úpravy.

V roce 2019 bylo vydáno pro obec Boršice 8 x povolení užívání stavby – kolaudace, 8 x povolení užívání stavby – stavební úpravy, 3 x povolení užívání stavby – organizace.

V roce 2020 bylo vydáno pro obec Boršice 6 x povolení užívání stavby – kolaudace, 3 x povolení užívání stavby – stavební úpravy, 2 x povolení užívání stavby – organizace.

Mezi nejdůležitější činnosti stavebního úřadu patří:

- vydává územní rozhodnutí a územní souhlasy
- poskytuje územně plánovací informace pro vydání územního rozhodnutí
- vydává stavební povolení a souhlasy s provedením stavby
- vydává kolaudační rozhodnutí, kolaudační souhlasy a souhlasy s užíváním staveb
- vydává potvrzení k vyznačení budovy do evidence katastru – pasport stavby
- rozhoduje o povolení předčasného užívání stavby a povoluje zkušební provoz staveb
- povoluje odstraňování staveb a provádí řízení o odstranění staveb provedených bez příslušného povolení
- vydává rozhodnutí o nezbytných stavebních úpravách, nutných zabezpečovacích pracích a opatřeních při havarijních situacích staveb
- provádí kontrolní prohlídky staveb a státní dozory
- provádí sankční řízení – přestupky podle přestupkového zákona a správní delikty při porušení stavebních předpisů
- provádí záznamy staveb do ISUI (informační systém územní identifikace)
- provádí kontroly staveb podle zákona o státní kontrole pro úřady práce dle zákona o pomoci v hmotné nouzi
- kompletuje a archivuje dokumentace staveb

Součástí obecního úřadu je i pobočka Czech Point, která vydává především (výpisy z katastru nemovitostí, z trestního rejstříku, obchodního rejstříku, živnostenského rejstříku, z bodového systému řidičů a jiných).

Obec vydává několik vyhlášek, má zpracovaný tržní řád, protipovodňový plán a v neposlední řadě Územní plán obce. Jeho platnost po 20 letech končí, a tak prochází nyní svojí aktualizací, tvoří se nový územní plán obce. Obec také vydává Obecní zpravodaj, který získal již několik ocenění. V celostátní soutěži „O nejlepší obecní a městský zpravodaj“, kterou pod záštitou ministra financí pořádá Univerzita Palackého v Olomouci, se obec Boršice umístila v roce 2012 na 4. místě a v roce 2013 na 3. místě a v roce 2014 na 1. místě. Ocenění převzal starosta obce Ing. Roman Jílek v rámci „Dnů lidí dobré vůle na Velehradě“.

V roce 2015 obec Boršice zřídila příspěvkovou organizace s názvem „Služby obce Boršice příspěvková organizace“, která bude mít v náplni své činnosti především údržbou a správou obce a veřejného prostranství obce.



### Hospodaření obce

Obec se snaží hospodařit s vyrovnanou rozpočtovou bilancí. Schválený rozpočet na rok 2015 je 32.345.000,- Kč, na rok 2014 byl 37.334.000,- Kč.

### Rozpočet 2020

Schválený rozpočet po rozpočtových opatřeních: PŘÍJMY: 62 716 tis. Kč  
VÝDAJE: 84 480 tis. Kč

Největší podíl příjmů v rozpočtu tvoří:

- Daňové příjmy
- Daň z přidané hodnoty
- Investiční dotace ze SR
- Daň z příjmu právnických osob
- Daň z příjmu FO ze závislé činnosti

Největší podíl výdajů rozpočtu tvoří:

- Hospodaření s majetkem obce
- Místní správa
- Školství
- Péče o vzhled obce, veřejná zeleň, údržba obecního majetku
- Chodníky, komunikace, cyklostezky

Rozpočtový výhled obce na roky 2023 a 2024 opět počítá s vyrovnanou rozpočtovou bilancí.

Účetnictví obce podléhá jak kontrole ze strany kontrolního výboru zastupitelstva obce, tak kontrolním mechanismům finanční správy a krajského úřadu. Poslední účetní audit absolvovala obec v měsíci listopadu 2021 s výsledkem bez výhrad.

V obecním majetku jsou tyto nemovitosti:

- Budova obecního úřadu a nachází se zde (kanceláře obecního úřadu, stavební úřad, obřadní síň, archív, místní knihovna, provozovna pedikúry a masáže, trafika, prodejna léčivek.)
- Budova kulturního domu
- Hřbitov
- Sportovní areál
- Sportovní hala-školní tělocvična
- Budovy ZŠ a MŠ
- Budova příspěvkové organizace Služby obce Boršice
- Lékárna
- Hasičská zbrojnice
- Autobusová zastávka
- Chata bažantnice atd...

### Bezpečnost

V obci Boršice není obvodní oddělení Policie ČR ani městská (obecní) policie. Nejbližší obvodní oddělení Policie ČR je v Buchlovicích. V obci působí pouze jednotka sboru dobrovolných hasičů. Bezpečnost v obci je zajišťována hlášením místního rozhlasu a signalizací sirén. Rozhlas je důležitým prvkem integrovaného záchranného systému. Další

důležité informace, které by se týkaly bezprostředního ohrožení obyvatel obce, jsou zveřejňovány na Úřední desce obce, internetových stránkách obce a taky na obecním info kanálu, který je zřízen v rámci kabelové televize. Většina občanů nepovažuje obec za nebezpečnou, resp. kriminalitu v obci necítí jako závažný problém. Jako ohrožení může být vnímáno pouze sražení autem a domovní krádeže.

#### Vnější vztahy a vazby

Obec Boršice je členem několika sdružení a organizací:

#### Mikroregion Buchlov

Mikroregion Buchlov tvoří čtrnáct obcí (Boršice, Břestek, Buchlovice, Hostějov, Medlovice, Modrá, Osvětimany, Salaš, Staré Hutě, Stříbrnice, Stupava, Tupesy, Velehrad, Zlechov), které Vás rády přivítají v malebném prostředí na úpatí Chřibů, kde žije bezmála 13 tisíc obyvatel. Mikroregion se nachází v západní a severozápadní části okresu Uherské Hradiště, v těsné blízkosti okresního města. Území nabízí řadu možností rekreace, přírodní, kulturní a historické atraktivity. Ať už jsou to tradiční folklorní akce s bohatou historií, objevování historických památek, kterými je zdejší krajina doslova protkána, či návštěvy vinic a vinných sklepů, spojené s degustací vín i pálenek, které podtrhují svéráz tohoto kraje.

#### Místní akční skupina regionu Buchlov (MAS)

MAS Buchlov hospodaří na celém území Mikroregionu Buchlov – svazku obcí pro rozvoj cestovního ruchu. Mikroregion Buchlov se nachází v západní a severozápadní části okresu Uherské Hradiště v těsné blízkosti okresního města Uherské Hradiště, které je rovněž hlavním správním střediskem, střediskem obchodu a pracovních příležitostí pro zájmová území.

#### Mikroregion Staroměstsko

Mikroregion Staroměstsko tvoří 19 obcí (Babice, Boršice, Huštěnovice, Jalubí, Jankovice, Kostelany nad Moravou, Košíky, Kudlovice, Nedakonice, Ořechov, Polešovice, Staré Město, Sušice, Traplice, Tučapy, Tupesy, Újezdec, Vážany, Zlechov). Území mikroregionu je značně členité, jednu jeho část tvoří údolní niva řeky Moravy se svými slepými rameny, druhou pak podhůří Chřibů. Snahou obcí je propojit obě tyto rozdílné části tak, aby region poskytoval návštěvníkům možnost poznat všechny jeho krásy. Příznivci vodní turistiky mohou využít nabídky plaveb po Baťově kanálu, cykloturisté mohou díky stávajícím i nově vznikajícím cyklostezkám navštívit spoustu zajímavých míst

Obec Boršice udržuje partnerství se slovenskou obcí Opatovce v rámci projektu „Z Opatoviec do Boršíc, od Váhu k Moravě“, financovaného z příspěvku EU, z fondu mikroprojektů, v rámci Operačního programu cezhraničnej spolupráce SR – ČR. Kromě vydání společného knihy, která představuje obě obce, se v rámci projektu přeshraniční spolupráce, organizují společné kulturní setkání.

#### ***Zpracovaná strategie v rámci Místní akční skupiny Buchlov a dotazníkové šetření***

V rámci MAS Buchlov byl zpracován strategický dokument s názvem „Integrovaná strategie území MAS Buchlov pro období 2014 – 2020“. Dokument je k dispozici na webových stránkách Místní akční skupiny Buchlov.“ Dále probíhalo dotazníkové šetření, výstupy z tohoto šetření byly za obec Boršice využity i v PRO obce Boršice.<sup>9</sup>

Dotazníkové šetření za obec Boršice se zúčastnilo 152 občanů obce, 7 podnikatelských subjektů a 2 neziskové organizace.

---

<sup>9</sup> Dotazníkové šetření v rámci Místní akční skupiny Buchlov

Nejdůležitější výstupy z dotazníkového šetření:

**Tabulka č. 7 - Věk respondentů dotazníkové šetření**

Věk respondentů	Počet	% podíl
50-64 let	50	32,9 %
30-49 let	43	28,3 %
65 let a více	34	22,4 %
18-29 let	25	16,4 %
<b>Celkový součet</b>	<b>152</b>	

**Tabulka č. 8 – Vzdělanostní struktura respondentů dotazníkové šetření**

Vzdělání	Počet	% podíl
Základní	7	4,6 %
Vyučen	45	29,6 %
Středoškolské	68	44,7 %
Vysokoškolské	31	20,4 %
Neuvedeno	1	0,7 %
<b>Celkem</b>	<b>152</b>	

**Tabulka č. 9 – Doba trvalého pobytu v obci dle dotazníkového šetření**

Doba pobytu v letech	Počet	% podíl
Více jak 20 let	127	83,6 %
10-20 let	15	9,9 %
5-10 let	7	4,6 %
0-5 let	1	0,7 %
neuvedeno	2	1,3 %
<b>Celkem</b>	<b>152</b>	

**Tabulka č. 10 – Spokojenost s životem v obci dle dotazníkového šetření**

Spokojen s životem v obci	Počet	% podíl
Spíše spokojen	99	65,1 %
Spíše nespokojen	12	7,9 %
Velmi spokojen	34	22,4 %
Velmi nespokojen	1	0,7 %
Neuvedeno	6	3,9 %
<b>Celkem</b>	<b>152</b>	

Z výše popsané tabulky vyplývá, že většina občanů, kteří odpověděli na dotazníkové šetření je spokojena se životem v obci Boršice (133 osob ze 152).

**Tabulka č. 11 – Možnosti společenského setkávání občanů obce dle dotazníkového šetření**

Spokojenost se setkáváním v obci	Počet	% podíl
Rozhodně ano	73	48 %
Spíše ano	73	48 %
Spíše ne	4	2,6 %
Rozhodně ne	1	0,7 %
Neuvedeno	1	0,7 %
<b>Celkem</b>		

Z uvedené tabulky vyplývá, že většina občanů považuje společenský život a možnosti setkávání občanů v obci za velmi dobrý (146 osob ze 152 dotazovaných považuje společenský život za uspokojivý).

**Tabulka č. 12 – Sledovanost dění a nových informací v obci dle dotazníkového šetření**

Sledovanost informací	Počet	% podíl
Pravidelně	78	51,3 %
Občas	46	30,3 %
Denně	26	17,1 %
Vůbec ne	1	0,7 %
Neuvedeno	1	0,7 %
<b>Celkem</b>	<b>152</b>	

Tabulka nám ukazuje, že občané obce Boršice sledování dění v obci a získávání nových informací o chodu obce přikládají velkou důležitost (150 osob ze 152 dotazovaných sleduje dění v obci, ať už denně nebo v určitých časových intervalech).

**Tabulka č. 13 – Vyhledávání zdrojů informací dle dotazníkového šetření**

Zdroj vyhledávání	Počet	% podíl
Kabelová televize	66	43,4 %
Místní zpravodaj	40	26,3 %
Internet	38	25 %
Zastupitelstvo obce	6	3,9%
Od ostatních občanů, spolky	1	0,7 %
Jiný zdroj	1	0,7 %
<b>Celkem</b>	<b>152</b>	

Mezi nejčastější odpovědi týkající se nespokojenosti občanů obce patřily:

- Nedostatek cyklostezek
- Chybí bankomat v obci
- Špatný stav místních komunikací a chodníků
- Nedostatečná revitalizace zeleně v obci, vysadit více květin
- Chybí kvalitní dětské hřiště a zázemí pro maminky s dětmi (klub maminek)
- Chybí společenská místnost pro setkávání spolků v obci
- Pořízení více odpadkových košů a veřejných popelnic
- Nedostatek míst pro výstavbu nových rodinných domů
- Znečištění obce, budování malých místních skládek
- Málo aktivní zastupitelé obce
- Přetíženost obce nákladními automobily
- Nedostatek parkovacích míst
- Hluk v obci – traktory, zemědělská technika a příliš hlučné kostelní zvony

Mezi nejčastější odpovědi, ve kterých občané naopak spatřují, budoucí rozvoj obce patřily:

- Vybudování cyklostezek směr Kostelany, Uherské Hradiště, Smradavka
- Vybudování naučné vinařské stezky
- Vybudování kvalitní posilovny a dětského hřiště
- Oprava místních komunikací, chodníků a veřejného osvětlení
- Vybudování kruhového objezdu na návsi
- Multifunkční objekt pro setkávání spolků a kroužků v obci
- Umístění knihovny v nových prostorách – bezbariérový přístup
- Oprava budovy obecního úřadu – bezbariérový přístup
- Zřízení více zájmových kroužků pro rodiče s dětmi
- Lepší údržba obecní zeleně
- Vybudování místních rybníků
- Oprava šaten a sociálního zařízení ve sportovním areálu

- Chybí možnost využití WC na obecním úřadě
- Zvýšit počet sběrných kontejnerů v obci (vybudovat nová sběrná místa)
- Koupit do majetku obce bývalé pohostinství u Gabrielů, vybudovat zde nový obecní úřad, knihovnu, klubovny atd.

Z výše popsaného je patrné, že náměty se velmi často opakují. V čem občané spatřují nedostatek v obci, tzv. negativa v tom zároveň občané spatřují budoucí rozvoj obce, náměty na zlepšení. Vedení obce by se v budoucím plánovacím období mělo zaměřit i na podněty z řad občanů, uspokojení jejich potřeb.

Dále ve zpracovaném dokumentu „Program rozvoje obce Boršice 2016 až 2024“ se vycházelo již z dříve zpracovaných dokumentů např. „Místní program obnovy venkova pro obec Boršice na období 2011 až 2015. Dokument byl Zastupitelstvem obce schválen na jednání dne 10. 2. 2012 a uveden v platnost dnem schválení.

### VÝCHODISKA PRO NÁVRHOVOU ČÁST

SWOT analýza je klasifikační metodou tradičně používanou při strategickém plánování. Jejím smyslem je třídění informací o dané entitě do 4 kategorií:

- Silné stránky (S - strengths)
- Slabé stránky (W – weaknesses)
- Příležitosti (O – opportunities)
- Hrozby (T – threats)

### Globální SWOT analýza<sup>10</sup>

Níže zpracovaná analýza obce vychází z analytické části tohoto dokumentu a je definicí pro prioritní témata návrhové části tohoto dokumentu.

**Tabulka č. 14 - SWOT analýza obce Boršice**

Silné stránky	Slabé stránky
<ul style="list-style-type: none"> <li>➤ Příznivé prostředí pro rodinné bydlení</li> <li>➤ Zabezpečena základní zdravotní služba</li> <li>➤ Kvalitní předškolní a základní vzdělávání</li> <li>➤ Stabilizovaná sociální situace</li> <li>➤ Vybudovaná komplexní technická infrastruktura</li> <li>➤ Dobrá občanská vybavenost</li> <li>➤ Dobrá dojezdová vzdálenost významných center</li> <li>➤ Pestrá spolková činnost</li> <li>➤ Kvalitní životní prostředí</li> <li>➤ Dobré klimatické podmínky</li> <li>➤ Sportovní zázemí</li> <li>➤ Existence systému sociálních služeb</li> <li>➤ Atraktivní krajina</li> <li>➤ Uspokojivé hospodaření obce</li> <li>➤ Úspěšné získávání dotačních zdrojů</li> </ul>	<ul style="list-style-type: none"> <li>➤ Pokles počtu obyvatel</li> <li>➤ Klesající počet narozených dětí</li> <li>➤ Nárůst počtu seniorů</li> <li>➤ Nedostatek pracovních míst v obci</li> <li>➤ Nedostatek parkovacích míst</li> <li>➤ Nedostatečná bytová výstavba, nedostatek stavebních pozemků</li> <li>➤ Malé lokální černé skládky</li> <li>➤ Bezpečnost v obci – nedostatek přechodů pro chodce, chybějící kruhový objezd na návsi</li> <li>➤ Nedostatek obecních (nájemních) bytů</li> <li>➤ Cílený marketing v oblasti cestovního ruchu</li> <li>➤ Velká vodní eroze</li> </ul>

<sup>10</sup> Silné stránky - vnitřní faktory, přítomnost, výchozí stav (pozitivní)

Slabé stránky – vnitřní faktory, přítomnost, výchozí stav (negativní)

Příležitosti – vnější faktory, budoucnost, potřeba intervencí (pozitivní)

Hrozby - vnější faktory, budoucnost, potřeba intervencí (negativní)

<ul style="list-style-type: none"> <li>➤ Zpracovaný protipovodňový plán</li> <li>➤ Nízká kriminalita v obci</li> <li>➤ Důležitá spádová oblast pro okolní obce</li> </ul>	
<b>Příležitosti</b>	<b>Hrozby</b>
<ul style="list-style-type: none"> <li>➤ Rozvoj cestovního ruchu – ve vazbě na pěší a cyklo dopravu a především stále oblíbenější vinařskou turistiku</li> <li>➤ Rozvoj cestovního ruchu - ve vazbě na zvýšení počtu ubytovacích kapacit</li> <li>➤ Celkové zkvalitnění infrastruktury pro cestovní ruch, doprovodné zázemí, malé infocentrum</li> <li>➤ Sestěhování 2 budov základních škol do jedné budovy</li> <li>➤ Nové zázemí pro spolkovou činnost</li> <li>➤ Podpora drobného podnikání</li> <li>➤ Rozšíření sportovního areálu a možností sportovního vyžití pro občany</li> <li>➤ Zásíťování nových ploch pro bydlení</li> <li>➤ Posílení bezpečnosti v obci</li> <li>➤ Nové rozvojové plochy k podnikání</li> <li>➤ Vybudování zádržných systémů vody v krajině, doprovodná zeleň, remízky</li> </ul>	<ul style="list-style-type: none"> <li>➤ Pokračující stárnutí obyvatelstva</li> <li>➤ Zvýšení nezaměstnanosti</li> <li>➤ Migrace stávajícího obyvatelstva (vystěhování za prací)</li> <li>➤ Odliv vzdělaného obyvatelstva</li> <li>➤ Nedostatečné finanční prostředky na údržbu obce a související investice</li> <li>➤ Devastace krajiny a složek životního prostředí</li> <li>➤ Zhoršující se stav místních komunikací</li> </ul>

### ***Vyhodnocení předchozího programu rozvoje obce, úspěšně zrealizované akce***

Obec Boršice měla v předchozím programovacím období 2007 až 2014 + celkem 22 úspěšně zrealizovaných projektů. Tyto projekty se podařilo zrealizovat za přispění Státního rozpočtu ČR nebo za přispění Evropské Unie. Obec Boršice zrealizovala celkem 22 projektů v celkové hodnotě **104.319.398,- Kč z toho průměrná dotace činila skoro 70% v celkové výši 69.707.772,- Kč.** Seznam projektů představuje následující tabulka.

**Tabulka č. 15 – Úspěšné projekty obce Boršice**

Název projektu	Název dotačního titulu	Realizace	Celkové náklady projektu	Uznatelné náklady projektu	Výše dotace	Výše dotace v %
Hřiště	MF ČR	2006 - 2018	8.998.544,-		7.319.979,-	80
Dětské hřiště v areálu SK	MMR	2009	466.000,-	466.000,-	300.000,-	64
Oprava ul. Kyjovská/1 Boršice	SZIF Program rozvoje venkova	2010	858.120,-	715.100,-	631.134,-	85
Bezbariérový chodník ul. Kyjovská	SFDI	2011	3.919.624,-	3.639.173,-	2.547.000,-	70
Boršice, bytový dům Podevsí	MMR	2012	5.912.543,-	5.912.543,-	4.891.400,-	82,5
Cyklistická stezka Boršice-Stříbrnice	SFDI	2013	8.867.245,-	8.564.542,-	5.566.000,-	65

Volnočasové sportovní centrum-Boršice	ROP NUTS II SM	2013	36.184.528,-	29.656.635,-	19.431.710,-	65
Bezbariérový chodník v ul. Hradištská – Osvobození – I.et. <sup>11</sup>	SFDI	2012 - 2013	6.585.450,-	6.352.352,-	4.357.633,-	68,5
Bezbariérový chodník v ul. Hradištská – Osvobození - III.et.	SFDI	2013	2.020.666,-	2.013.652,-	1.301.824,-	64,5
Stavební úpravy kulturního domu Boršice	OP ŽP	2013	5.639.765,-	2.869.881,-	2.389.573,-	42,5
Zateplení fasády ZŠ	SF ŽP	2014	3.819.859,-	2.016.600,-	1.225.125,-	35
Úprava zahrady MŠ	OP ŽP	2014	1.010.080,-	1.004.523,-	904.070,-	89,5
Revitalizace zeleně v obci	OP ŽP	2014	1.855.615,-	1.757.820,-	1.391.711,-	75
Bažantnice	OP ŽP	2013	1.969.255,-	1.969.255,-	1.499.962,-	76
Obnova krajinné zeleně, lesopark u studní	OP ŽP	2013	1.075.708,-	1.071.866,-	1.071.866,-	100
Zavedení separace a svoz odpadů v obci Boršice	OP ŽP	2014 - 2015	4.890.699,-	4.890.699,-	4.401.628,-	90
Úprava krajinné zeleně podél silnice k přehradě Boršice	OP ŽP	2014	999.056,-	999.056,-	899.151,-	90
Revitalizace biocentra Pod Budíky	OP ŽP	2014	1.870.164,-	1.870.164,-	1.870.164,-	100
Bezbariérový chodník ul. Kyjovská II. etapa	SFDI	2014 - 2015	4.099.537,-	3.611.243,-	3.127.000,-	85
Realizace prvků ÚSES v k.ú. Boršice	OP ŽP	2015	1.929.212,-	1.929.212,-	1.929.212,-	100
Modernizace obce prostřednictvím rozvoje ICT	IOP	2015	2.895.442,-	2.895.442,-	2.321.978,-	80
Skate park Boršice	MMR	2015	470.932,-	470.932,-	329.652,-	70
<b>CELKEM</b>			<b>104.319.398</b>		<b>69.707.772</b>	

Na velmi úspěšné období chce obec Boršice navázat i v následujících letech. Výhled projektových plánů obce Boršice na období 2016 až 2024 je podrobně popsán v Návrhové části tohoto dokumentu.

## 2. NÁVRHOVÁ ČÁST

### Strategické vize

Strategická vize je vyjádření představ o celkovém rozvoji obce v dlouhodobém horizontu zhruba 20 let, pro účely tohoto dokumentu nastiňuje žádoucí stav obce Boršice do roku 2024. K naplnění této představy bude směřovat postupné plnění aktivit, definovaných v tomto

<sup>11</sup> II. etapa byla provedena z vlastních zdrojů obce Boršice.

dokumentu, a také ve strategických rozvojových dokumentech na něj navazujících. Vize představuje „cílový stav“ obce v budoucnosti a určuje hlavní kontury směřování k tomuto stavu.

### Vize obce Boršice

- Boršice jsou obcí s kvalitním životním prostředím
- Boršice jsou obcí se silným zázemím pro předškolní a školní vzdělávání dětí a mládeže
- Boršice jsou obcí s významnou zemědělskou a především vinařskou tradicí
- Boršice jsou obcí s kvalitně vybudovanou infrastrukturou technickou i dopravní
- Boršice jsou obcí, kde se obyvatelé cítí bezpečně
- Boršice jsou obcí, kde obyvatelé využívají možnosti se zapojit do bohatého kulturního a společenského života
- Boršice jsou obcí se stabilní sociální a ekonomickou situací
- Boršice jsou obcí s důležitou spádovou oblastí pro okolní obce (stavební úřad, pošta, lékaři, lékárna, síť obchodů)

### Programové cíle

Programové cíle stanovují, čeho chce obec Boršice dosáhnout realizací svého programu rozvoje, a shrnují hlavní rozvojové priority ve střednědobém horizontu (zpravidla 6-8 let). Tyto cíle jsou stanoveny na základě problémů, definovaných v analytické části dokumentu, a potřeb občanů obce, zjištěných v rámci spolupráce občanů na tvorbě rozvojového dokumentu. Programové cíle přesněji definují hlavní rozvojové směry obce, které v sobě zahrnují veškerá témata či problematiky, na která je soustředěna pozornost v předmětném období.

- Cíl 1: Rozvoj infrastruktury v obci
- Cíl 2: Rozvoj a zlepšování podmínek k životu v obci
- Cíl 3: Rozvoj kulturního, společenského a sportovního života v obci
- Cíl 4: Rozvoj cestovního ruchu
- Cíl 5: Ochrana životního prostředí, udržitelný rozvoj obce

### Opatření

Opatření obce jsou definována jako zásadní úkoly k naplnění stanovených programových cílů a formulují přístup k řešení jednotlivých témat. Odvíjí se od programových cílů a mají střednědobý charakter, předpoklad jejich realizace je v celém návrhovém období tohoto dokumentu nebo ve stanoveném kratším časovém úseku. Jednotlivá opatření jsou pak naplňována prostřednictvím realizace konkrétních rozvojových aktivit.

- Cíl 1: Rozvoj infrastruktury v obci
  - Opatření 1.1: Technická infrastruktura
    - Kanalizace a vodovod ke stávajícím rodinným domům
    - Revitalizace a intenzifikace čistírny odpadních vod a částí kanalizace
    - Obnova obecní techniky
  - Opatření 1.2: Dopravní infrastruktura
    - Komunikace v průmyslové zóně
    - Zpevněná cesta do Stoprounů
    - Rekonstrukce obecních komunikací (cesta k přehradě, apod.)
    - Cesta Raškoun – Pivní
    - Parkoviště u kostela
  - Opatření 1.3: Nemovitosti v majetku obce
    - Oprava střechy na mateřské škole
    - Revitalizace letního kina
    - Rekonstrukce horní školy na byty a sestěhování školy do 1 budovy
    - Nová knihovna a oprava obecního úřadu
    - Oprava stávající nebo výstavba nové hasičské zbrojnice



- Přestavba suterénu ZŠ Boršice na školní kuchyni a jídelnu
  - Obnova prvků zahrady MŠ Boršice
  - Vybudování dětské skupiny
  - Přestavba bývalé pekárny na multifunkční objekt
  - Vybudování fotovoltaických elektráren na obecních nemovitostech
- Cíl 2: Rozvoj a zlepšování podmínek k životu v obci
  - Opatření 2.1: Komunikace pro pěší
    - Rekonstrukce stávajících nevyhovujících chodníků
    - Realizace bezbariérových chodníků
    - Vybudování chodníku k základní škole
  - Opatření 2.2: Bydlení
    - Podevsí, Podhorky, Slunečné, Pod farskou zahradou
    - Zajištění obecních bytových kapacit
    - Přestavba horní školy na 10 bytů
- Cíl 3: Rozvoj kulturního, společenského a sportovního života v obci
  - Opatření 3.1: Volnočasové a sportovní aktivity
    - Rekonstrukce sportovního areálu – šatny, tréninkové hřiště
    - Vybudování a opravy dětských hřišť na území obce
  - Opatření 3.2: Kulturní a společenské aktivity
    - Oprava sakrálních památek a hřbitova
    - Rekonstrukce kulturního domu
- Cíl 4: Rozvoj cestovního ruchu
  - Opatření 4.1: Doprovodná infrastruktura a zázemí cestovního ruchu
    - Cyklostezka do Zlechova
    - Cyklostezka do Kostelan nad Moravou a Nedakonic
- Cíl 5: Ochrana životního prostředí, udržitelný rozvoj obce
  - Opatření 5.1: Vodní hospodářství, protipovodňová opatření
    - Rybník směrem na Stříbrnice
    - Rybník na Nedakonice
    - Mokřady (2 ks)
    - Protipovodňové valy
    - Soustava suchých poldrů (3 ks)
    - Rekonstrukce splavu na Haldě
  - Opatření 5.2: Životní prostředí, odpady
    - Biokoridory výsadba
    - Obnova lesních porostů
    - Kompostárna
    - Sběrný dvůr

#### Rozvojové aktivity

Rozvojová aktivita představuje již konkrétní projekt, nebo činnost (soubor činností) vedoucí k naplnění příslušných definovaných opatření obce.

**Tabulka č. 16 - Připravované projektové záměry obce Boršice na období 2016 až 2024**

Opatření	Název projektu	Popis projektu, parametry	Předpokládané náklady
Opatření 1.1: Technická infrastruktura	Kanalizace a vodovod ke stávajícím rodinným domům	500 m	3 mil. Kč
	Revitalizace a intenzifikace čistírny odpadních vod a částí kanalizace		60 mil. Kč.
Opatření 1.2: Dopravní infrastruktura	Komunikace v průmyslové zóně	200 m	2 mil. Kč
	Zpevněná cesta do Stoprounů	800 m	0,8 mil. Kč
	Rekonstrukce cesty k přehradě	1,5 km	7 mil. Kč
	Cesta Raškoun – Pivní	300 m	1 mil. Kč
	Parkoviště u kostela (ve farské zahradě)	2500 m <sup>2</sup>	2 mil. Kč
Opatření 1.3: Nemovitosti v majetku obce	Oprava střechy na mateřské škole	550 m <sup>2</sup>	1 mil. Kč
	Revitalizace letního kina		2 mil. Kč
	Rekonstrukce horní školy na byty		20 mil. Kč
	Dostavba budovy dolní školy	Sloučení dvou budov ZŠ	65 mil. Kč
	Přestavba suterénu ZŠ Boršice na školní kuchyň a jídelnu	400 obědů	20 mil. Kč
	Nová knihovna a rekonstrukce obecního úřadu		50 mil. Kč
	Rekonstrukce, výstavba hasičské zbrojnice		15 mil. Kč
	Nové autobusové zastávky	3 ks	1 mil. Kč
	Přestavba suterénu ZŠ Boršice na školní kuchyni a jídelnu		22,5 mil. Kč
	Obnova prvků zahrady		0,4 mil. Kč
	Vybudování dětské skupiny		35 mil. Kč
	Přestavba bývalé pekárny na multifunkční objekt		80 mil. Kč
	Vybudování fotovoltaických elektráren na obecních nemovitostech		10 mil. Kč

Opatření 2.1: Komunikace pro pěší	<b>Rekonstrukce chodníků</b>	➤ Ulice Podevsí 760 m	8 mil. Kč
		➤ Ulice Družstevní 350 m	3,5 mil. Kč
		➤ Ulice Školní 180 m	1,8 mil. Kč
	<b>Realizace bezbariérových chodníků</b>	➤ Ulice Hradištská II.etapa 240 m	4,0 mil. Kč
		➤ Ulice Hradištská III.etapa 260 m	3,5 mil. Kč
		➤ Ulice Osvobození II. 1. etapa 330 m	5,0 mil. Kč
		➤ Chodník k základní škole	3,5 mil. Kč
		➤ 190 m	1,5 mil. Kč
Opatření 2.2: Bydlení	<b>Podevsí, Podhorky, Slunečné</b>	➤ Podevsí – 13 rodinných domů	5,5 mil. Kč
		➤ Podhorky – 55 rodinných domů, 2 bytové domy	30 mil. Kč
		➤ Slunečné – 22 rodinných domů	8 mil. Kč
		➤ Pod farskou zahradou – 8 domů	0,5 mil. Kč
		➤ 10 bytů	85 mil. Kč
Opatření 3.1: Volnočasové a sportovní aktivity	<b>Výstavba budovy šaten - sportovní areál</b>		10 mil. Kč
	<b>Výstavba nových a rekonstrukce stávajících dětských hřišť</b>	4 ks	8 mil. Kč
Opatření 3.2: Kulturní a společenské aktivity	<b>Oprava sakrálních památek a hřbitova</b>	20 ks	3 mil. Kč
Opatření 4.1: Doprovodná infrastruktura a zázemí cestovního ruchu	<b>Cyklostezka do Zlechova</b>	3,2 km	14 mil. Kč
	<b>Cyklostezka do Kostelan nad Moravou a Nedakonic</b>	2,8 km	12 mil. Kč
Opatření 5.1: Vodní hospodářství, protipovodňová opatření	<b>Rybník směrem na Stříbrnice</b>	3 ha	15 mil. Kč
	<b>Rybník na Nedakonice</b>	2 ha	12 mil. Kč
	<b>Mokřady</b>	2 ks	3 mil. Kč
	<b>Protipovodňové valy</b>		0,5 mil. Kč
	<b>Soustava suchých poldrů</b>	3 ks	5 mil. Kč
	<b>Rekonstrukce splavu na haldě</b>	1 ks	0,3 mil. Kč

Opatření 5.2: Životní prostředí, odpady	<b>Biokoridory výsadba</b>	5 km, 10 ha	8 mil. Kč
	<b>Kompostárna</b>	Kompostárna	3 mil. Kč
<b>Celkové náklady</b>			353,4 mil. Kč

### **Projekty v obci v roce 2023**

Přírodní zahrada Ulita u ZŠ Františka Horenského	UKONČENO
Chráněné bydlení Boršice	UKONČENO
Chodník ul. Hradištská, II. etapa	UKONČENO
Na kole za historií Velké Moravy - cyklostezka	UKONČENO
Přístavba odborných a kmenových učeben včetně zajištění bezbariérového přístupu do budovy ZŠ Františka Horenského	UKONČENO
Výsadba zeleně Pod Sv. Jánem	UKONČENO
Obnova místní komunikace u bytových domů	UKONČENO
Pořízení objektu a vybudování bytů obce Boršice	UKONČENO

### Akční plán (priorizace aktivit)

### **Tabulka č. 17 – Seřazené projektové záměry obce dle priorit**

### Souhrnný finanční plán

### **Tabulka č. 18 – Finanční plán dle priorit**

### Podpora realizace programu

Zastupitelé obce byli seznámeni s dílčími částmi dokumentu „Program rozvoje obce Boršice 2016 až 2024 již v průběhu jeho vzniku, v celkové podobě jim byl představen na veřejné prezentaci „Programu rozvoje obce Boršice 2016 až 2022 dne 4. 3. 2016. Tento dokument se po schválení zastupitelstvem obce stane jedním ze základních podkladů při tvorbě ročního rozpočtu obce, rozpočtových výhledů i dlouholetých finančních plánů.

Průběžná kontrola aktuálnosti dokumentu a souladu realizovaných rozvojových aktivit s tímto strategickým dokumentem bude prováděna nejméně jednou za rok. Tuto kontrolu provede pracovní skupina, která byla založena v průběhu tvorby „Programu rozvoje obce Boršice 2016 až 2022. V případě potřeby předloží pracovní skupina návrh na změnu, doplnění či aktualizaci přímo zastupitelstvu obce. Případné aktualizace budou prováděny vždy nejpozději do konce února následujícího roku.

Hlavním garantem aktuálnosti dokumentu a realizace jednotlivých aktivit v souladu s vytýčenými prioritami bude starosta obce Boršice společně se zastupitelstvem obce Boršice. O stavu plnění budou podávat informaci subjekty, které jsou odpovědné za realizaci příslušných aktivit. „Program rozvoje obce Boršice 2016 až 2024 bude dostupný na oficiálních webových stránkách obce ([www.borsice.cz](http://www.borsice.cz)) nebo v písemné podobě k nahlédnutí v úředních hodinách na Obecním úřadě obce Boršice.

### ZÁVĚR

## **PODĚKOVÁNÍ**

Vedení obce Boršice by prostřednictvím tohoto dokumentu chtělo poděkovat všem občanům obce za svou občanskou iniciativu podílející se na rozvoji a budování tradičních hodnot územní samosprávy, všem zastupitelům, spolkům, firmám působícím na území obce.

## **SEZNAM PŘÍLOH**

Příloha č. 1 - Schvalovací doložka

Příloha č. 2 - Metodika zpracování

Příloha č. 3 - Seznam zkratk

Příloha č. 4 - Seznam tabulek, grafů a obrázků

Příloha č. 5 - Odkazy, informační zdroje

## Příloha č. 1

### SCHVALOVACÍ DOLOŽKA

„Program rozvoje obce Boršice 2016 až 2022“ schválilo v souladu s § 84, odst. 2, písm. a), zákona č. 128/2000 Sb., v platném znění zastupitelstvo obce.

Datum schválení: 06. 06. 2016

Číslo usnesení: č. 30/B.5.4.

Text usnesení: Zastupitelstvo obce Boršice na základě § 84, odst. 2, písmeno a) zákona č. 128 /2000 Sb. zákona o obcích /obecní zřízení/ ve znění pozdějších předpisů schvaluje rozvojový dokument obce Program rozvoje obce – strategický rozvojový dokument s platností do konce roku 2022.

Aktualizace Programu rozvoje obce Boršice:

„Program rozvoje obce Boršice 2016 až 2022“ byl aktualizován na 20. jednání Zastupitelstva obce Boršice dne 25. 11. 2021 usnesením č. 9.

„Program rozvoje obce Boršice 2016 až 2023“ byl aktualizován na 3. jednání Zastupitelstva obce Boršice dne 28. 11. 2022 usnesením č. 23.

„Program rozvoje obce Boršice 2016 až 2024“ byl aktualizován na 10. jednání Zastupitelstva obce Boršice dne 14. 12. 2023 usnesením č. 13/10Z/2023

V Boršicích dne 15.12.2023



A handwritten signature in blue ink, appearing to read "P. Dula".

Petr Dula  
starosta obce Boršice



## **Příloha č. 2**

### **METODIKA ZPRACOVÁNÍ**

Program rozvoje obce Boršice na období 2016 až 2024 byl vytvořen podle metodiky tvorby programu rozvoje obce, zpracované Ministerstvem pro místní rozvoj České republiky v rámci projektu „Elektronická metodická podpora tvorby rozvojových dokumentů obcí“ (CZ.1.04/4.1.00/62.00008), financovaného z Operačního programu Lidské zdroje a zaměstnanost a ze státního rozpočtu České republiky.

Jednotlivé dílčí části dokumentu byly připomínkovány na několika pracovních schůzkách, kterých se účastnilo především vedení obce zastoupené starostou obce Ing. Roman Jílek, místostarosta obce Petr Dula, pracovnice knihovny Petra Víchová a zpracovatel dokumentu. Dílčí podklady pro zpracování dokumentu „Program rozvoje obce Boršice 2016 až 2024“ poskytla matrika obce, místní knihovna, stavební úřad a jednotlivé spolky a sdružení v obci, ale také MAS Buchlov. Na připomínkování rozpracovaného dokumentu se podíleli zastupitelé obce Helena Veselá, Mgr. Marian Vařečka a další.

Celkem se uskutečnilo 5 pracovních jednání (3. 4. 2015, 24. 4. 2015, 24. 7. 2015, 27. 8. 2015, 4. 3. 2016).

## **Příloha č. 3**

### **SEZNAM ZKRATEK**

- PRO – Program rozvoje obce
- JZD – Jednotné zemědělské družstvo
- SK – Sportovní klub
- JPO – Jednotka požární ochrany
- ZO ČZS – Základní organizace český zahrádkářský svaz
- SPCCH – Svaz postižených civilizačními chorobami
- ÚP – Úřad práce
- UH – Uherské Hradiště
- ORP – Obec s rozšířenou působností
- ČR – Česká republika
- ZK – Zlínský Kraj
- SVK – Slovenské vodovody a kanalizace
- Wi-fi – bezdrátová síť pro internet
- UPC – United Pan-Communications
- ČSAD – Československá silniční automobilová doprava
- MŠ – Mateřská škola
- ZŠ – Základní škola
- MŠMT – Ministerstvo školství, mládeže a tělovýchovy
- RAF – Royal Air Force – Britské královské letectvo
- EVL – Evropsky významné lokality
- MAS – Místní akční skupina
- CR – Cestovní ruch
- SWOT – Strengths, Weaknesses, Opportunities, Threats (silné, slabé, příležitosti, hrozby)
- MMR – Ministerstvo pro místní rozvoj
- SFDI – Státní fond dopravní infrastruktury
- ROP NUTS II SM – Regionální operační program regionu soudržnosti Střední Morava
- MF – Ministerstvo financí
- SZIF – Státní zemědělský intervenční
- OPŽP – Operační program životní prostředí

## **Příloha č. 4**

### **SEZNAM TABULEK, OBRÁZKŮ A GRAFŮ**

- Obrázek č. 1 – Vlajka obce Boršice
- Obrázek č. 2 – Znak obce Boršice
- Tabulka č. 1 – Vývoj počtu obyvatel v letech 2015 až 2010
- Graf č. 1 – Vývoj počtu obyvatel v letech 2015 až 2010
- Graf č. 2 – Vývoj počtu obyvatel v letech 2014 až 1974
- Tabulka č. 2 – Přírůstek obyvatel v letech 2014 až 1974
- Tabulka č. 3 – Rozložení obyvatelstva podle věkové struktury a pohlaví v roce 2014
- Tabulka č. 4 – Rozložení obyvatelstva podle věkové struktury v roce 2012 a index stáří
- Tabulka č. 5 – Obyvatelstvo podle nejvyššího ukončeného vzdělání
- Tabulka č. 6 – Bytová výstavba v obci v letech 202 až 2015
- Obrázek č. 3 – Hodová chasa
- Obrázek č. 4 – Kostel sv. Václava
- Tabulka č. 7 – Věk respondentů dotazníkové šetření
- Tabulka č. 8 – Vzdělanostní struktura respondentů dotazníkové šetření
- Tabulka č. 9 – Doba trvalého pobytu v obci dle dotazníkové šetření
- Tabulka č. 10 – Spokojenost s životem v obci dle dotazníkové šetření
- Tabulka č. 11 – Možnosti společenského setkávání občanů obce dle dotazníkové šetření
- Tabulka č. 12 – Sledovanost dění a nových informací v obci dle dotazníkové šetření
- Tabulka č. 13 – Vyhledávání zdrojů informací dle dotazníkové šetření
- Tabulka č. 14 – SWOT analýza obce Boršice
- Tabulka č. 15 – Úspěšné projekty obce Boršice
- Tabulka č. 16 - Připravované projektové záměry obce Boršice na období 2015 až 2021
- Tabulka č. 17 – Seřazené projektové záměry obce dle priorit
- Tabulka č. 18 – Finanční plán dle priorit

## **Příloha č. 5**

### **ODKAZY, INFORMAČNÍ ZDROJE**

- Česká statistický úřad
- Matrika obce Boršice
- Stavební úřad obce Boršice
- Publikace– „Památky na časy minulé“
- Publikace – „Z Opatovic do Boršic, od Váhu k Moravé“
- Publikace – „Pamětihodnosti Mikroregionu Buchlov“
- Integrovaná strategie území MAS Buchlov pro období 2014 – 2020
- Dotazníkové šetření v rámci Místní akční skupiny Buchlov